

# BARÇA<sub>5</sub>

Revista Oficial FC Barcelona · Octubre 2005

Núm. 17 · 3 Euros

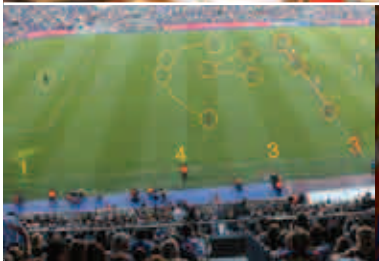


www.fcbarcelona.com



# PASIÓN BARÇA<sub>5</sub>

*PASADO, PRESENTE Y FUTURO  
DE LAS PEÑAS BARCELONISTAS*



**Una idea ganadora**  
Revelamos el concepto futbolístico que aplica el equipo campeón de liga



**Fabián Estapé**  
Hablamos con el prestigioso economista y ex-directivo del club

**Gritos (y goles) en la pared**  
Juli Capella analiza los carteles del Barça

# FC BARCELONA

PRODUCTO OFICIAL



FC BARCELONA S.L. 2010

Productos a la venta en

TIENDAS  
SELECCIONADAS



**FGBOTIGA**  
DEPARTAMENT D'ARTS I OFICINAS

y en  
EL CORTE INGLES



LICENCIATARIO OFICIAL

[info@cypsports.es](mailto:info@cypsports.es)



OCTUBRE DEL 2005

**Edita:** Futbol Club Barcelona

Av. d'Aristides Maillol s/n - 08028 Barcelona

Tlf. 9021899 00 - Fax 934112210

Correo electrónico: revista@club.fcbarcelona.com

**Director:** Jordi Badia**Subdirectores:** Antoni Aira, Eduard Pujol  
y Toni Ruiz**Redactor jefe:** David Saura**Redactores:** Andrea Balducci, Oriol Bonsoms,  
Carles Cascante, Xavier Catalán, Cristina Collado,  
Vanessa Forn, Gustau Galvache, José Manuel Lá-  
zaro, Sergi Nogueras, Francesc Orenes, Maria Ro-  
zalén, Josep Miquel Terés y Manel Tomàs**Colaboradores:** Carles Capdevila y Juli Capella**Diseño e Infografía:** Grupo ADI**Fotografía:** Àlex García, Bevenrain, Centre  
de Documentació Barcelonista, Albert Prat, Seguí,  
Rogeli Serra**Publicidad:** FC Barcelona  
Departamento Comercial y de Marketing  
Telf. 934963672**Impresión:** Rotocayfo Quebecor**Dipósito Legal:** B-40053-02.La publicación no se responsabiliza de las opiniones  
expresadas en las colaboraciones externas.La redacción de este número se cerró  
el 29 de setiembre del 2005.

## Obligados a un proceso de reflexión constante

Las peñas barcelonistas, la fuerza del movimiento de masas y sentimiento, es una de las características distintivas del FC Barcelona. Las peñas tienen sus raíces a principios de los años cincuenta, con la Peña Azulgrana —la primera de que se tiene constancia documental— y la Peña Solera como grandes impulsoras del fenómeno. Y su crecimiento ha sido constante, hasta las 1.700 peñas censadas actualmente —casi 1.250 de las cuales son plenamente activas—, con un paralelismo claro respecto al vigor del club y los éxitos del equipo. En este sentido, se puede decir que la historia del movimiento peñístico es una historia en pequeño del mismo club azulgrana. El crecimiento experimentado en este último año, por ejemplo, con 87 peñas barcelonistas creadas durante la temporada 2004/2005, han roto un cierto estancamiento detectado en los últimos años y reflejan el buen momento de la institución.

La insistencia en un crecimiento de esta índole obliga al FC Barcelona a repensar constantemente en el fenómeno de las peñas. La actual Junta Directiva inició con su mandato un proceso de reordenación del censo de peñas barcelonistas. Saber quiénes eran y cuantos era algo básico para poder decidir cual era el futuro del mundo peñístico y hasta donde había que llevar la implicación y la relación mutua. Teniendo presente que en ningún caso se trataba de un proceso de intervención. Las peñas son entidades privadas y autónomas, pero es evidente que la magnitud del movimiento requería una reordenación y una puesta al día de la vinculación jurídica de las peñas con el club.

En los años cincuenta, las peñas barcelonistas tenían una clara razón de ser. Situadas mayoritariamente en la ciudad de Barcelona, se convirtieron básicamente en punto de encuentro de los aficionados antes y después de los partidos. En algunos casos acudían incluso algunos jugadores del primer equipo. Con el paso del tiempo las necesidades fueron en aumento, hasta el punto de que se puede decir que cada peña nacía y nace como respuesta a las demandas de los aficionados por estar al lado del equipo allí donde jugara. Comenzaban así las caravanas de autocares de las diferentes peñas para, sin tener en cuenta la distancia, organizar los desplazamientos a los campos donde juega el Barça, su Barça.

Las peñas barcelonistas, sus peñistas, son un activo del club que la Junta Directiva sabe comprender y animar. Cumplen una función determinada, la que más beneficia a sus asociados y en cada caso puede ser una muy diferente. Pero más allá de esta función primaria, por la que fue creada, las peñas se han convertido en delegaciones del FC Barcelona en su territorio respectivo. Y es probable que éste sea el aspecto por el que es preciso seguir trabajando, profundizando más: el vínculo entre club y peña.

En los últimos años, el club y las peñas han hecho buena parte del camino. Se ha ordenado el movimiento y se ha regularizado la vinculación de las peñas con el club. Ahora es preciso insistir en el trabajo de llenar de contenido el movimiento peñístico y desarrollar todas sus potencialidades. El Encuentro Mundial de Peñas y el Congreso de Peñas que se hizo en Córdoba el primer fin de semana de septiembre han servido para poner de manifiesto ésta doble realidad: todo cuanto se ha hecho, que es mucho, pero también todo cuanto aún queda por hacer, que también es mucho ■



## FECSA ENDESA Y EL BARÇA MÁS UNIDOS QUE NUNCA.

Fecsa Endesa y la nueva tarifa Barça. Una oferta exclusiva para nuestros socios. Disfruta de increíbles descuentos en luz y gas sin necesidad de hacer ningún cambio en la instalación. Y además, **Servicio de Reparaciones Urgentes 24 horas gratis.**



Por ti, miles de nosotros

Nueva **Tarifa**  
**BARÇA**  
LUZ Y GAS

**15** %  
de ahorro  
en término  
fijo en gas

**7** %  
de ahorro\*  
en gas

**2'50** %  
de ahorro  
en luz

\* 5% de descuento al contratar sólo gas.

**Llama ahora al 900 84 28 84,  
estaremos encantados de atenderte.**

Proveedor Oficial  
FC Barcelona



# SUMARIO

## ► MÁS QUE UN CLUB

- 06. Los orígenes de las peñas**  
Las raíces de un enamoramiento
- 10. Los ámbitos de gestión**  
Las peñas al día
- 14. Barcelonismo de futuro**  
Más que un club en el mundo
- 18. Creando afición**  
Un viaje al campo en día de partido
- 24. Hablamos con...**  
Fabián Estapé

## ► EL CLUB DÍA A DÍA

- 28. La Taquilla**  
José Ramón Alexanco
- 30. Salud y deporte**  
Prevenir riesgos cardiovasculares
- 34. El poster**  
Rafa Márquez
- 38. Una idea ganadora**  
Como juega el Barça
- 42. El club por dentro: Alfons Godall**  
Vicepresidente del Barça

## ► UN CLUB CON HISTORIA

- 44. ¡Qué noche...!**  
La invasión pacífica de Basilea
- 46. Camisetas de todos los colores**  
Las equipaciones de los porteros
- 54. El diseño de los carteles del Barça**  
El análisis de Juli Capella

## ► SERVICIOS BARÇA

- 56. El Gran Repto**  
Mil razones para hacerse socio
- 62. Los nuevos palcos**  
Una visión privilegiada



14



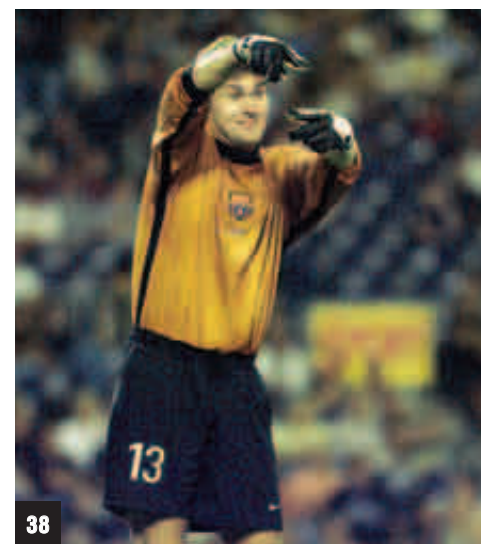
18



24



46



38

### PATROCINADORES



### PROGRAMA OFICIAL DE PATROCINIO FC BARCELONA

### PROVEEDORES



### COLABORADORES



### PATROCINADORES DE SECCIONES



### MEDIOS COLABORADORES





# LAS RAÍCES DE UN ENAMORAMIENTO

Este año se ha celebrado la 29a Encuentro Mundial de Peñas Barcelonistas. Todo un éxito, muy especialmente gracias a sus principales protagonistas: los peñistas. Muchos de ellos comparten esta jornada desde hace años y eso explica la importancia de un movimiento asociativo que tiene sus raíces muy lejas.

■ TEXTO: Antoni Aira | FOTOS: CDB / JM Garriga / Albert Prat

## Estandartes, banderas y seguidores dispuestos

en levantar el ánimo ante las dificultades y en festejar como nadie los grandes momentos. Durante muchos años, en el Camp Nou y allí donde juegue el equipo, los peñistas han sido eso y mucho más. Son los incondicionales. Quienes siguen el equipo a todas partes, pese a las distancias. Más que simpatizantes, son verdaderos militantes de un club y de unos colores que los enamoran.

Hace décadas que las peñas dan un apoyo clave al Barça que va más allá de la animación deportiva. Actualmente hay peñas en los cinco continentes, pero su origen fue Catalunya y más concretamente la Barcelona de los años 50.

## Sociedad civil

Las peñas nacieron como organizaciones arraigadas a su localidad. Y como entidades deportivas, pero también cívicas y culturales, comenzaron desarrollando actividades sociales y deportivas propias. Sus miembros querían implicarse en la actividad del club y se convirtieron en ejemplo del sentimiento barcelonista. No en vano, las peñas fueron una pieza clave en la construcción del Camp Nou y en sus diversas ampliaciones.

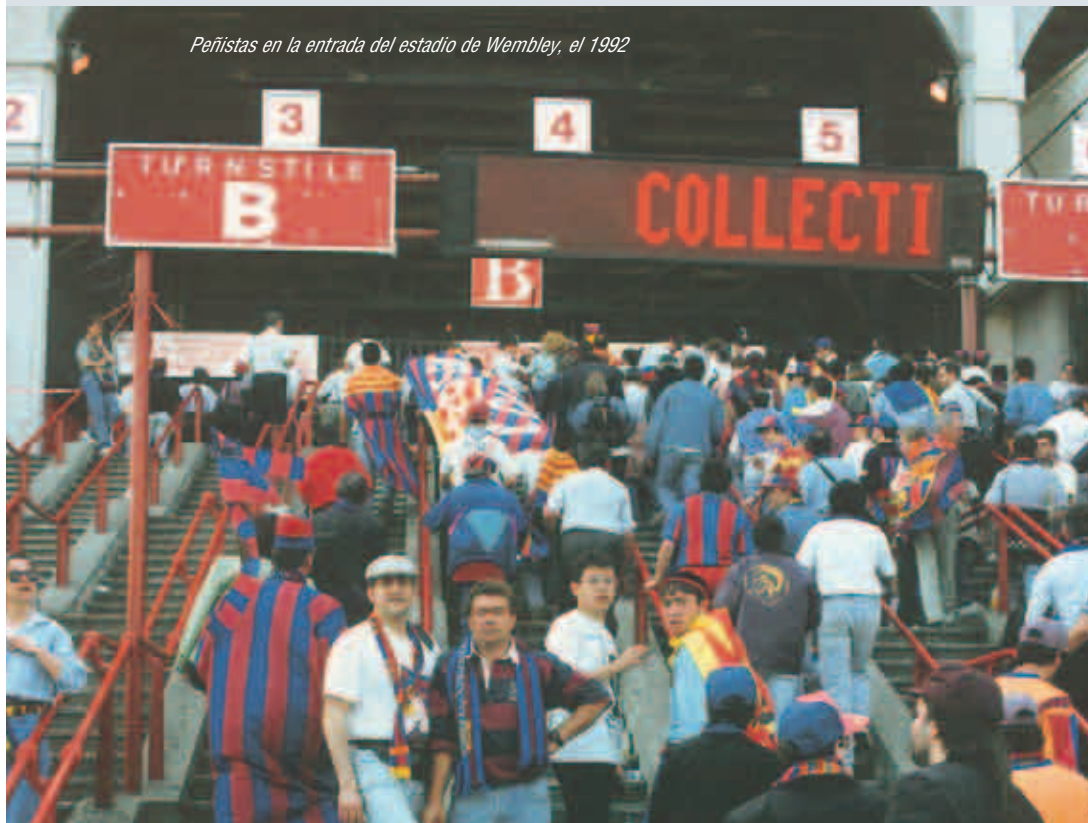
Tal como apunta Toni Strubell, autor del libro *Les Penyes Barcelonistes*, “Joan Gamper era un perfecto ejemplo del sportman social de la época, interesado en crear un ambiente social propicio al deporte participativo. Desde un inicio, sus directivas miraron de ensanchar la base social del fútbol. Una masa social, pues, iría manifestándose y tomando forma alrededor del FC Barcelona”. Así nació la afición del Barça. La asistencia a los partidos del equipo iba incrementándose progresivamente y ésta sería la base del barcelonismo que en parte también daría paso a las peñas.

El mundo del fútbol no vivió de espaldas a los acontecimientos sociales y políticos que marcaron la época en que nació el FC Barcelona. Desde sus inicios, el fútbol en nuestro país se asoció estrechamente con los sectores catalanistas y democráticos. Así fue como los años 20 aparecieron las primeras entidades populares creadas alrededor del barcelonismo. Clubes populares o tertulias barcelonistas que serían el antecedente más inmediato de las peñas.

Las primeras nacieron como agrupaciones locales, inicialmente centradas en Barcelona y cercanías, como vehículos vertebradores del barcelonismo social. Pocos años después de una guerra que se ensañó con Catalunya, con el franquismo de los primeros años, nacía también alrededor del deporte la necesidad de reivindicarnos como pueblo y de salir adelante pese a todo. La Penya Blaugrana, la Solera, el Círculo Barcelonista, la Gran Peña Barcelonista o la Peña Cinco Copas fueron algunas de las primeras de una larga lista que ha tomado el relevo y que se ha adaptado a los nuevos tiempos. Según el sociólogo Salvador Cardús: “El fenómeno asociativo alrededor del Barça se ha ido adaptando y lo seguirá haciendo. Los avances tecnológicos aportan comodidad y ciertas incógnitas, pero siempre habrá gente que necesitará del contacto con el grupo, así como sentirse parte de un colectivo con el cual quiere compartir su tiempo. Las peñas son eso, sobretudo para los que se encuentran lejos de casa, porque comparten la adhesión a un mismo equipo en un entorno no favorable. Pero también para los que viven en Catalunya y quieren compartir una serie de valores que son intrínsecos en el barcelonismo. Porque para nosotros el sentimiento de pertenencia a un grupo es muy importante”.

*Celebraciones con motivo del Primer Encuentro Mundial de Peñas en 1972 en Montserrat.*

## LOS ORÍGENES DE LAS PEÑAS

*Peñistas en la entrada del estadio de Wembley, el 1992***Los 70, los 80 y el boom de los 90**

Los diferentes picos de crecimiento del fenómeno de las peñas vienen dados por diferentes motivos, la mayoría de ellos deportivos. En los 70, la llegada de Johan Cruyff fue un revulsivo importante. Pero fue, sin duda, la final de Basilea el fenómeno que dio lugar a la creación de muchas peñas barcelonistas, especialmente en Catalunya.

En los 80 fueron importantes hechos como la llegada de Bernd Schuster o Diego Armando Maradona, la liga conseguida por el equipo de Terry Venables y las primeras Recopas de Europa. En los 90, el gran origen que justifica el boom que las peñas experimentaron durante la última década del siglo XX fue todo un equipo, el Dream Team, y especialmente la Copa de Europa conseguida el año 1992. Todo ello, sumado a la tarea dinamizadora y vertebradora de los Encuentros, que a partir de 1981 compartieron protagonismo en el mundo asociativo azulgrana con los Congresos de Peñas. Un trabajo que, según apuntan la inmensa mayoría de los peñistas, debe su principal impulso a quien fue durante años el principal responsable del mundo peñístico, Nicolau Casaus.

El Barça triunfante del Dream Team, pues, fue el origen del último gran crecimiento de las peñas del FC Barcelona. La irregularidad deportiva de los 70 y 80 se rompió a partir de la consecución de la Recopa de 1989 y, sobretudo, a partir de la primera Liga de los años 90. Y así como había pasado en los 50 con los éxitos del equipo de Kubala, los 90 pidieron una nueva ampliación del estadio. La del 1982, en motivo del Mundial, se había quedado pequeña. Los éxitos del Dream Team creaban

afición y nuevas peñas, y eso pedía un estadio mayor. Las peñas volverían a ser pieza clave en la ampliación, ya que realizaron una formidable tarea de captación de socios que hizo que el FC Barcelona viese casi duplicada su masa social, pasando de 60.000 a 108.000 socios, con nuevas peñas por todo el mundo.

Los años 90 comenzaron a abrir el fenómeno Barça fuera de nuestras fronteras, extendiéndose a los cinco continentes. Entonces se abrieron las puertas del Oriente para en el Barça. Hacia el año 1991 la fiebre azulgrana llegó hasta China, con la Penya Blaugrana la Gran Muralla de China, así como también se abrieron asociaciones culés en Hong Kong y en Japón.

Y es que además de catalanista, el Barça es un fenómeno que ha trascendido nuestras fronteras y ha arraigado profundamente a nivel mundial. Es por ello que por todo el mundo hay peñas que se identifican con el barcelonismo. Algunos de sus nombres nos dan una idea de su diversidad, con peñas como la Euskobarça, la Guanches del Barça, en canarias, o la En uno momento dado de Leiden, en Holanda. El Barça como comunión de culturas.

**LAS PRIMERAS PEÑAS DEL BARÇA**

La Peña Azulgrana puede considerarse la primera peña barcelonista de la cual se tiene constancia documental, con los papeles oficiales que así lo reconocen. Es un modelo de peña tal y como las entendemos hoy. Si bien fue constituida oficialmente el 12 de octubre de 1950, ya había comenzado sus actividades a mediados de los 40, con un grupo de amigos de Barcelona que se reunían durante la semana, primero en la Via Layetana, para pasar a hacerlo después al Pasaje Méndez Vigo, donde el Barça tenía sus oficinas.

La mítica Peña Solera se fundó antes que la Azulgrana, pero no como peña barcelonista explícitamente, sino como peña deportiva, ya que de ella formaban parte directivos, jugadores y aficionados del FC Barcelona, del RCD Español, del Sabadell y del Gimnàstic de Tarragona. La Azulgrana fue, pues, la primera peña barcelonista tal como las conocemos hoy. Tan pioneros fueron los de la Peña Azulgrana, “que incluso tuvieron que ceder los colores de su escudo al Barça”, como explica uno de sus antiguos presidentes, Josep Maria Garriga: “Evidentemente, el FC Barcelona ya contaba con aquellos colores como una de sus principales señas de identidad, pero la sorpresa fue que la peña había solicitado primero al Registro de Marcas, en 1955, la inscripción de los colores azul y grana para su escudo. Cuando la directiva del presidente Francesc Miró-Sans decidió registrar los colores, porque ninguna Junta lo había hecho antes, la peña tuvo que dar su autorización al club por escrito, lo cual hicimos con mucho a gusto y gratis”.

Aquel grupo de amigos se reunía periódicamente en la Rambla de las Flores de Barcelona, para hacer tertulia alrededor de la Fuente de Canaletes, donde discutían amicalmente partidarios de Kubala, de César y de Suárez. Y no fue hasta que se instalaron en el Bar Serra, en el número 10 de la calle del Hospital, cuando surgió la idea de constituirse como peña barcelonista. El marzo de 1950 elaboraron unos estatutos que fueron aprobados por el Gobierno Civil el 12 de octubre de ese año. Entonces eran 98 socios.

De la sede de la calle del Hospital, a los años 50, se pasó a la calle de los Baños Nuevos y después al de Enric Granados. En esta última sede jugaban a cartas, al dominó,





*La Peña Azulgrana, delante del autocar que les llevó hasta Mataró para recibir al equipo campeón las Cinco Copas en su retorno a París.*

hacían campeonatos de ajedrez, obras de teatro y organizaban excursiones. En aquella época llegaron contar con 700 socios. Hacían bailes los domingos y celebraban fechas señaladas como la verbena de San Juan o el fin de año. Pero además de las actividades extradeportivas, que siempre han caracterizado las peñas, les unía una afición por el Barça casi sin topes. Seguían los partidos en el campo de las Corts, primero, y después en el Camp Nou. Y no se perdían ni

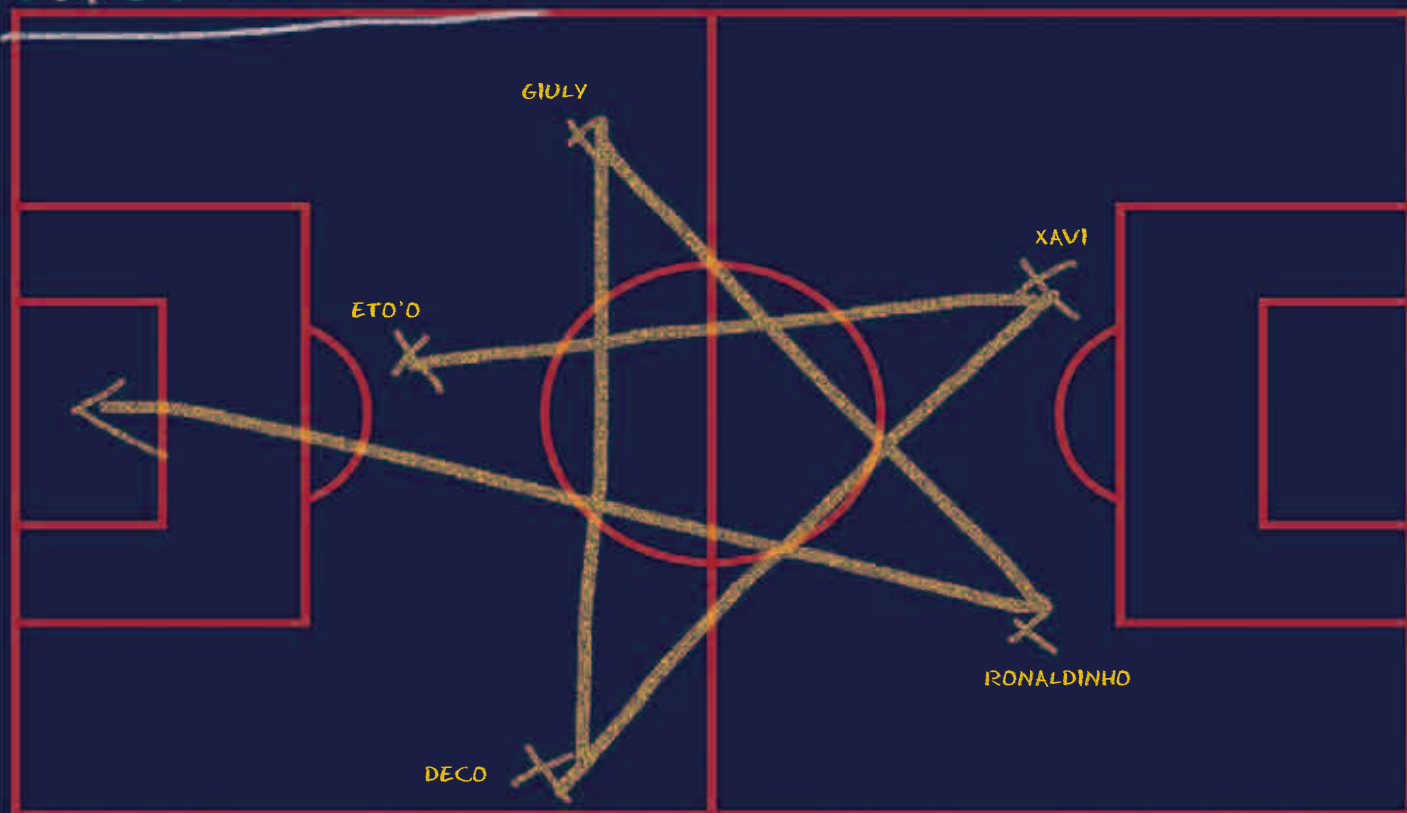
uno, ni tant solo cuando las circunstancias no acompañaban, como fue el caso del Barça - Santander que coincidió con la huelga de tranvías del 1951. Muchos de ellos tuvieron que caminar kilómetros hasta a su casa, y llegaron bien empapados, después de hacerlo durante horas bajo un importante chaparrón. Acompañaron al equipo fuera de casa, en partidos trascendentales y finales de Copa. Más de una vez lo hicieron en tren y ocupaban un va-

## LAS RAÍCES DE UN ENAMORAMIENTO

gón especial que el club ponía a disposición de la peña. El año 1952, tras ganarse la última de las históricas Cinco Copas, la Peña Azulgrana llenó dos autocares de socios que se desplazaron a Mataró para recibir a los jugadores que llegaban desde París y que emprendieron una caravana triunfante hasta Barcelona.

La Azulgrana fue una peña emblemática que resume lo que han sido muchas peñas y lo que han aportado al club. Tuvo un reconocimiento institucional explícito y contaron con la ayuda de presidentes como Francesc Miró-Sans, Enric Llaudet o Narcís de Carreras. Se implicaron en todas las iniciativas que tenían el club como protagonista. En momentos de crisis económica, como la que sacudió el club el 1957, llegaron en vender 200 obligaciones hipotecarias entre sus socios, para ayudar el club. La Peña adquirió 2 obligaciones de propiedad que después de su vencimiento regalaron al club. Vivieron en primera fila momentos históricos del barcelonismo y, paradójicamente, acabaron por disolverse a las puertas de la década de los 90. Con todo, la afición de aquellos pioneros sigue viva con ellos ■

## TÀCTICA FCB



PATROCINADOR OFICIAL DEL  
FUTBOL CLUB BARCELONA





# LAS PEÑAS, AL DÍA

■ TEXTO: David Saura | FOTOS: FCB

Históricamente, las peñas barcelonistas han sido una de las partes más activas de la vida social del club. Tras un periodo de crecimiento constante, el club ha trabajado, en los últimos años, para regular una actividad cada vez más diversa, más amplia y que, por lo tanto, necesita de más servicios. El trabajo ha sido intenso, pero no definitivo porque las 1.700 peñas exigen un esfuerzo constante.

**La relación que tiene que mantener el club** con las peñas barcelonistas es uno de los aspectos que siempre ha sido centro de debate sobre este modelo asociativo tan propio de la idiosincracia del FC Barcelona. Nuestra entidad apoya la gran variedad de peñas existentes, ofreciendo servicios y atención, pero al mismo tiempo lo hace sin la voluntad de intervenir en unas asociaciones con entidad jurídica propia. En un fenómeno cada vez más numeroso y diverso, el FC Barcelona se ha encontrado con la necesidad de regular esta vinculación y elaborar unas normas que, con el

consenso de las partes implicadas, permitan un crecimiento ordenado para afrontar los retos del futuro de un movimiento con cerca de setenta años de historia.

## El funcionamiento interno

El Área Social del club es la que se encarga, entre otras cosas, de gestionar y atender toda la actividad relacionada con el mundo de las peñas barcelonistas. Para poderlo hacer, al margen del equipo de profesionales que trabajan en el club diariamente en este ámbito, los miembros de la Junta directiva adscritos al

Área Social, el vicepresidente Alfons Godall y los directivos Antoni Rovira, Clàudia Vives-Fierro y Joan Boix, son los encargados de marcar las líneas maestras que definen la relación del club con estas entidades.

También la Comisión Social, presidida por Antoni Rovira e integrada por 40 personas, asume las tareas de representación institucional del club en todos los actos de peñas que se celebran en la temporada. Hay que tener en cuenta el Consejo Consultivo de Peñas, un ente integrado por 34 delegados procedentes del mundo peñístico que, elegidos democráticamente, representan a los peñistas de las diferentes zonas que componen los 34 ámbitos geográficos.

Finalmente, las cerca de 1.700 peñas barcelonistas que están registradas oficialmente en el club forman la base sólida de esta pirámide en que se estructura este mundo de simpatizantes del FC Barcelona, que se caracterizan por su fidelidad y diversidad, tan geográfica como social.

#### La actualización del censo, el primer objetivo

Desgraciadamente, no todas las 1.698 peñas registradas oficialmente en el club, a 30 de junio de 2005, están en funcionamiento actualmente. Algunas de ellas tuvieron una vida fugaz, mientras que en otros casos no hubo el relevo generacional que hubiera permitido su continuidad. De ahí que, desde la llegada de la actual Junta a la dirección del club, en el 2003, la actualización del censo de peñas ha sido una prioridad. Hacía falta saber con exactitud y numéricamente cuál era la situación real del mundo de las peñas para dedicar toda la atención necesaria.

Tras un extenso trabajo de recopilación de datos y de contrastación de la información, donde los delegados del Consejo Consultivo tuvieron un papel básico, se ha sabido que de las 1.698 peñas oficiales hay 1.182 que son activas. Además, fruto de este trabajo se ha podido saber que el ámbito de las peñas reúne aproximadamente a unos 162.000 barcelonistas, 15.000 de los cuales son también socios del club, cifra que representa un 11% del total de la masa social del Barça.

#### ¿Y cómo se regulan?

Paralelamente a la actualización del censo, el FC Barcelona también ha trabajado en la elaboración de una normativa que regule de manera "eficaz" la relación del club con las peñas, y que incluye las normas anteriores adaptadas a las necesidades actuales, al margen de otros aspectos que antes no habían si-

*Jornada electoral en el Consejo Consultivo de Peñas*



***Después de un extenso trabajo de recopilación de datos y de contraste de información en la que delegados del Consejo Consultivo desempeñaron un papel básico, se ha podido saber que el sector de las peñas reúne unos 162.000 barcelonistas, 15.000 de los cuales son también socios del club, cifra que representa un 11% del total socios del Barça***

do contemplados. La estructuración de una base jurídica que sirva de referencia imprescindible para el mundo peñístico ha sido posible gracias a la aportación de los directivos del club, de los diferentes departamentos ejecutivos (área social, área jurídica, departamento comercial y departamento de comunicación), de los delegados del Consejo Consultivo y de las colaboraciones individuales de muchas peñas.

En esta normativa se recogen aspectos tan diversos como los requisitos para dar de alta a una peña (y también cuando se considera que ya no está activa), los criterios y la ordenación de los diferentes tipos de celebraciones que

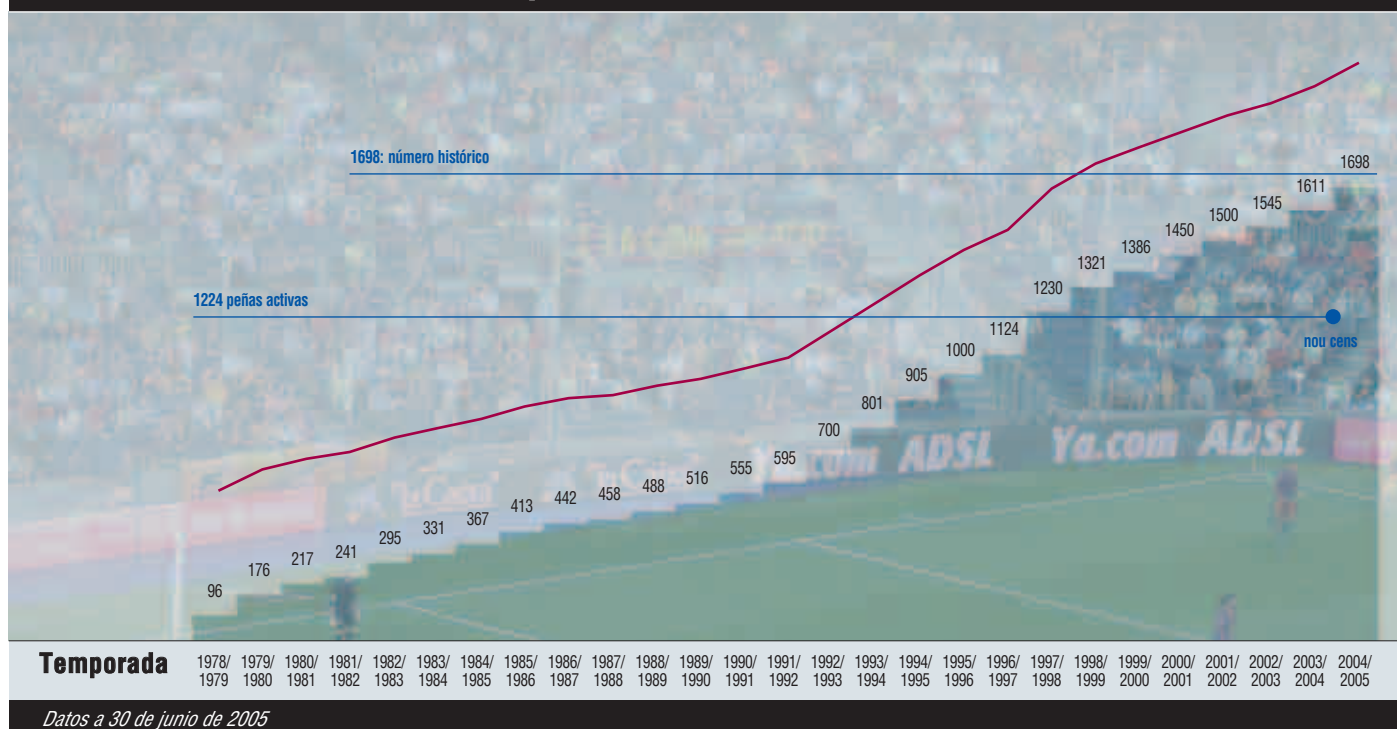
hacen, la organización interna, la distribución geográfica o el procedimiento electoral para elegir a los delegados del Consejo Consultivo de peñas, entre otras muchas cosas.

#### Crecimiento social

Para que una peña se considere oficial hace falta que, antes de poner en marcha ninguna gestión, se dirija al club para pedir la autorización oportuna, tanto por lo que hace referencia al nombre utilizado como por su ubicación geográfica, ya que se intenta evitar la masificación de peñas en un mismo territorio. Tras registrarse jurídicamente en su comunidad autónoma (o en la embajada o el consolado,

***La temporada 2004-05 ha visto como se daban de alta un total de 87 peñas, una cifra que rompe al alza de manera espectacular el aumento mimbado de los últimos años. Además, destaca el hecho que un total de 14 de estas nuevas entidades pertenecen a países de fuera de España.***

## Evolución del crecimiento de peñas barcelonistas



en el caso de las extranjeras), hace falta presentar una copia de la documentación en el FC Barcelona para que de su visto bueno. El Barça solicita como requisito indispensable que el presidente de la nueva entidad sea socio del club y, en el caso de las peñas de Catalunya, o bien que la mitad de los miembros de la junta directiva también sean socios o bien que lo sean un mínimo de cinco peñistas.

Pese a la incorporación de estos requisitos, la temporada 2004-05 ha visto como se daban de alta un total de 87 peñas, una cifra que rompe al alza de manera espectacular el aumento amortiguado de los últimos años. Además, destaca el hecho de que un total de 14 de estas nuevas entidades pertenecen a países de fuera del estado español. Sin duda, este aumento es una muestra del buen mo-

mento que vive el club a nivel social. Y es que, como se explica en la nueva normativa, las peñas "reflejan el compromiso del FC Barcelona con la sociedad".

### Las opiniones de las peñas

Pese al constante crecimiento de este fenómeno, el club quiere seguir manteniendo el contacto con las propias peñas y el Consejo Con-



## Fiesta barcelonista

Más allá del funcionamiento interno de organización, lo que tiene más trascendencia exterior del mundo de las peñas son las numerosas y variadas celebraciones que organizan. El reciente Encuentro Mundial, celebrado en Córdoba y que movilizó a cerca de 4.000 personas, es el ejemplo más claro. Durante todo el año, se llevan a cabo las actividades organizadas por las peñas: aniversarios, exposiciones, mesas redondas, Encuentros comarcales o regionales, recepciones, inauguraciones...

Es en este tipo de actos dónde se establece la relación más directa entre el club y los peñistas, sobre todo si tenemos en cuenta que cada vez hay más peñas y por lo tanto crece también la demanda. En la última temporada, por ejemplo, los integrantes de la Comisión Social, que, conjuntamente con los miembros de la Junta directiva, son los encargados de representar el club en estos actos, asistieron a 387 actividades organizadas por las peñas; más de un al día por término medio.

Esta cifra es algo inferior a la de la temporada 2003-04, cuando los actos organizados con presencia de representantes del club fueron 420. El descenso está motivado fundamentalmente por la regulación de estos acontecimientos, que ahora queda recogido en la nueva normativa de peñas, y que marca las condiciones mínimas necesarias por organizar cualquier actividad con representación del Barça.

sultivo es el ente que se encarga de fomentar la relación entre ellas y de tratar sus sugerencias e inquietudes. Este organismo, que se puso en funcionamiento a finales de los años noventa, se ha adaptado a un nuevo proceso de elección de sus 34 representantes, ya que ahora son todos escogidos por sufragio libre y secreto.

Durante este último año se han concretado los requisitos y el procedimiento para la elección de estos interlocutores de las peñas con el club. Además, se ha fijado en 34 la cifra de representantes.

Este número resulta de la división del mapa de las peñas en tres ámbitos geográficos: uno que agrupa a Catalunya, el País Valenciano, las Baleares y la Catalunya Norte (ámbito 1); otro para el resto de España (ámbito 2); y otro para el resto del mundo (ámbito 3). En cada caso, se establece una división de las peñas de un territorio en función de la proximidad geográfica y del volumen de peñas en cada zona. Por ejemplo, en la ciudad de Barcelona, con 129 peñas registradas, hay dos delegados, mientras que las comarcas de las Terres de l'Ebre, con 41 peñas, tienen uno ■



*Jornada laboral de la Comisión Social del club*

**CADA DIUMENGE  
A LA NIT**

**GOLA GOL 3**

Des de sempre, a TV3, tota la passió pel futbol.

Mitjà audiovisual del FC Barcelona



JR LINE DEPARTURES

TRAIN	TIME TO
RAPID	11:15
RAPID	12:00
RAPID	12:15

DETAILS AND TICKETS

STATION	TRAIN	TIME
Shinjuku	RAPID	11:15
Yamanote Line	RAPID	12:00
Yamanote Line	RAPID	12:15

At the bottom of the board, there is a section for "Limosina Bus Route" with a yellow bus icon and text in Japanese and English.

THE  
BATH  
M

Barcelona Super

CAMPIÓ DE L·LIGA  
TEMPORADA FC BARCELONA 2004-2005

ARÇA J.

de 2005

# MÁS QUE UN CLUB EN EL MUNDO

Si Basilea es clave para entender gran parte del crecimiento de peñas barcelonistas en Catalunya a finales de los setenta, y los éxitos deportivos del Dream Team fueron decisivos para provocar el gran 'boom' del fenómeno Barça por toda España en los noventa, ahora ha llegado la hora de la internacionalización. Hoy el Barça también es más que un club en el mundo.

■ TEXTO: Toni Ruiz | FOTOS: FCB

## El barcelonismo no entiende de fronteras.

Lo demuestran indicativos tan significativos como la cifra de nuevas altas de socios o de peñas barcelonistas. Hoy el 3% de la masa social del club ya reside en el extranjero. Hasta 3.680 socios del FC Barcelona se encuentran repartidos por los cinco continentes. Y 98 peñas barcelonistas tienen su sede fuera de España. Estas cifras aún adquieren más dimensión echando la vista atrás. A finales del año 2003, justo cuando Frank Rijkaard comenzaba a armar su equipo campeón, el Barça tenía 628 socios residentes en el extranjero. Hoy, dos años después, la cifra se ha multiplicado prácticamente por seis. Por aquellas fechas el registro de peñas del club tenía contabilizadas 69 asociaciones con sede en el extranjero. Hoy son prácticamente un centenar, de las cuales más de la mitad ya han acreditado su condición de peña activa. Y esperan su alta oficial asociaciones de barcelonistas del Camerún, de Kosovo, de Tetuán, del Perú, de Uganda y de Dakar.

## Nuevo perfil de socio y peñas

Hasta hace bien poco cuando hablábamos de socios del Barça residentes en el extranjero nos referíamos básicamente a catalanes que en su día emigraron a países como Suiza, Alemania o México. Hoy esta asociación ya no es la única posible. Llegan altas de socios originarios del Japón, de los Estados Unidos, de Australia, de los Emiratos Árabes, de Kuwait o de Panamá, por poner algunos ejemplos.

Esta situación se repite en el ámbito de las peñas. El Casal Català de Bruselas o el Cercle Català de Caracas se constituyeron durante la dé-

cada de los noventa como peñas barcelonistas.

Las últimas peñas dadas de alta en el extranjero responden a una nueva realidad: tienen su sede en Hadzici, en Bosnia-Herzegovina; en la localidad china de Hangzhou; en Dubai, la capital de los Emiratos Árabes; o en las localidades marroquíes de Casablanca y Rabat.

Normalmente estos 'nuevos barcelonistas' cumplen un determinado perfil y su identificación con el Barça responde a unos parámetros muy concretos. Acostumbran a ser muy jóvenes, de entre 15 y 30 años, y conectan con el Barça por algún motivo concreto. El vicepresidente Alfons Godall, máximo responsable del área social del club, define esta conexión como "un proceso de enamoramiento". "Muchos de ellos se aficionan primero al fútbol, por la fuerza que tiene como deporte espectáculo; después siguen a sus iconos, a los referentes futbolísticos: los jugadores; y por último, en función de sus éxitos deportivos, del atractivo de su ciudad, de la épica del club o de la estética del uniforme, se afician a un equipo", afirma Godall.

## Una ilusión colectiva

Para entender este proceso es probablemente necesario referirnos a un fenómeno mucho más coyuntural, la globalización, un proceso que en el siglo XXI hace posible la transferencia de conocimientos, gracias básicamente a las nuevas tecnologías de la comunicación. Hoy es posible estar al corriente de toda la información que se genera acerca del FC Barcelona, gracias a la expectación que provoca en medios de comunicación de todo el mundo, a las retransmisiones televisivas de los partidos y a las oportunidades que ofrece Internet.

**Hoy el 3% de la masa social del club ya reside en el extranjero. Hasta 3.680 socios del FC Barcelona se encuentran repartidos por los cinco continentes. 198 peñas barcelonistas tienen su sede fuera del Estado español. Para entender este proceso probablemente haga falta hacer mención a un fenómeno mucho más coyuntural, la globalización**



¿Y por qué el Barça? Para contestar a esta cuestión es preciso sumar muchos aspectos. Pero todos ellos tienen seguramente su base en la construcción del actual equipo de fútbol. La llegada de jugadores como Ronaldinho, Deco y Eto'o, cuya calidad es reconocida mundialmente, y la consolidación de un determinado tipo de fútbol, basado en el concepto espectáculo, han vuelto a situar al Barça como referente de la élite futbolística internacional. En este aspecto también ha sido clave la consecución del título de Liga, las actuaciones del equipo en la Champions y las exhibiciones de los cracks azulgranas con sus respectivas selecciones.

En el análisis de este fenómeno de universalización también es preciso valorar la tarea institucional llevada a cabo de forma paralela a los éxitos deportivos: desde el mes de julio de 2003, el club ha desarrollado un ambicioso plan de internacionalización basado en dos programas: uno impulsado desde la Fundación, con el objetivo de hacer barcelonismo y fomentar valores vinculados al deporte, como el civismo y la solidaridad, y otro, de acción comercial, basado en giras, partidos amistosos y la venta de derechos televisivos.

Pero probablemente no basta con los éxitos deportivos y los programas de expansión internacional. Es preciso considerar otros aspectos. Antoni Rovira, directivo y presidente de la Comisión Social del club valora especialmente "los aspectos intangibles". Se refiere "al compromiso de los jugadores, a sus rostros simpáticos, a su civismo, a su solidaridad". "Estamos haciendo un Barça con rostro humano", afirma Rovira.

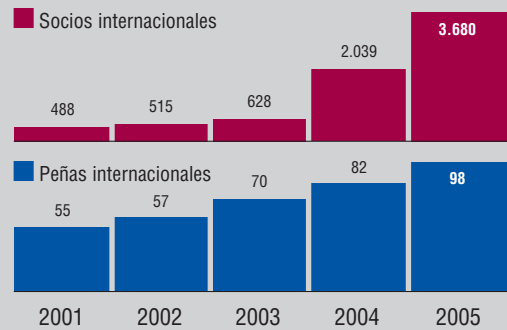
Y probablemente estos valores universales que representa un club con cerca de 106 años de historia son el factor final que nos permite cuadrar el círculo y entender porque el Barça también es hoy más que un club en el mundo ■

## El Barça en el mundo

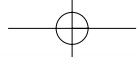
Desde la llegada de la nueva Junta Directiva, el FC Barcelona ha impulsado dos programas de expansión internacional: uno promovido por la Fundación, con voluntad de servicio y de fomento de valores socioculturales y solidarios unidos al deporte, y otro, como área estratégica de negocio, que ha consolidado la entidad como proveedor de contenidos Barça, gracias, entre otros aspectos, a las giras y a los partidos amistosos organizados por todo el mundo.

### Giras y vistas internacionales

- Estats Units (juliol i agost 2003)
- Mèxic (octubre 2003)
- Corea, Japó i Xina (juliol, agost 2004)
- Japó (juny 2005)
- Marroc (març 2005)
- Camerún (juny 2005)
- Bòsnia-Herzegovina (juliol 2005)







Nuevos tiempos, ...tiempos de ganar.



**Reloj Oficial del Barça**  
 Caja acero con esfera negra - Maquinaria de  
 cuero con cronógrafo - Calendario a las 3 h -  
 Sumergible hasta 100 metros (10 ATM) - Correa  
 negra de Pelturetano.

El reloj es copia del reloj oficial del FC Barcelona.  
 Distribuidor exclusivo en España: FC Botiga (Barcelona).  
 Dirección: Barcelona, La Font de Cassa, 90E 08 30 12



VIC-43107-05  
 30.21.03.4





# VOY AL CAMPO CON LA PEÑA

Vivir un partido en el Camp Nou acompañado de peñistas es un lujo. Si además lo puedes hacer con una peña como la de Olot y comarca, que combina la energía de los jóvenes almogávares con la fidelidad de los socios veteranos, la experiencia sirve para hacer un retrato y un homenaje merecido a los miles de culés que soportan viajes interminables en autocar. A todos ellos les deseo lo mejor: que ganemos la final de la Champions 2005-2006 en París y todos juntos lo podamos ver y vivir allí, en directo.

■ TEXTO: Carles Capdevila, periodista, director de l'Alguna Pregunta Más de Catalunya Ràdio i TV3. | FOTOS: Àlex Garcia

**Vivir un partido en el Camp Nou acompañado de peñistas es un lujo.** Si además lo puedes hacer con una peña como la de Olot y comarca, que combina la energía de los jóvenes almogávares con la fidelidad de los socios veteranos, la experiencia sirve para hacer un retrato y un homenaje merecido a los miles de culés que soportan viajes interminables en autocar. A todos ellos les deseo lo mejor: que ganemos la final de la Champions 2005-2006 en París y todos juntos lo podamos ver y vivir allí, en directo.

La última vez que había ido al Camp Nou con el autocar de una peña fue el 12 de mayo de 1982. Salí de Hostalets de Balenyà, mi pueblo, con el autocar de la Peña azulgrana de Vic, para celebrar los goles del Simonet y el Quini que nos dieron la Recopa de Europa, desde una localidad que entonces se llamaba "preferente de pie", detrás de la portería. Después fui a vivir a Barcelona y me tuve que conformar con compartir trayecto con las peñas espontáneas que se crean en la línea azul del metro. El problema es que, cuando ganas, la vuelta a casa se te hace demasiado corta y cuesta abrazar desconocidos, y la suerte es que cuando pierdes los veinte minutos de metro continúan haciéndose largos, pero no tan eternos como los de un autocar lleno de caras largas.

Hoy, 21 de septiembre del 2005, vuelvo al estadio con la Peña, y vuelvo detrás de la portería del Gol Sur, para ver un Barça - Valencia de Liga. He escogido una animada, la Peña barcelonista de Olot y Comarca. Salida a las 5 de la tarde con autocar, para estar a las 8 en el campo, a ver si queda tiempo de ir a la bolera a saludar algunos



Miembros de la PB de Olot de camino al campo.

amigos y ocupar la localidad cuando salgan los jugadores a saludar. Tres horas de viaje de ida, tres de partido con preámbulos y tres de vuelta, nueve horitas que merecerían un 5-0 como mínimo, para compensar el esfuerzo y las ganas, pero que acabarán con uno 2-2. Éste es el mérito de las peñas que vienen de todas las comarcas: sales antes del trabajo, sabes que aquella noche dormirás tres horitas, y tienes que contar que no siempre Ronaldinho hace tres golitos (se los guar-

dó para el día del Udinese, ocho días después). Un encuentro de Liga entre semana es una incógnita. El peñista de Olot Jordi Compte me anuncia durante el trayecto de ida que habrá más de 70.000 personas en el Camp Nou, por un sencillo cálculo matemático: ellos son más de 70 en el autocar. "Cuando nosotros llenamos dos autocares, como el día del Gamper o la Supercopa quiere decir que el Campo estará lleno. Si sólo llenamos uno, tienes que multiplicar por mil el número de asientos ocupados, y te da la cifra exacta". Y nada más comenzar la segunda parte, el marcador electrónico anuncia: "Hoy somos 77.458". No falla: en el Campo hay mil veces lo que tengo en el autocar, pero ya firmaría ahora mismo que todos fuesen tan animados

**Un partido de Liga entre semana es una incógnita. El peñista de Olot Jordi Compte me anuncia durante el trayecto de ida, que habrá más de 70.000 personas en el Camp Nou, por un un sencillo cálculo matemático : ellos son más de 70 en el autocar**



## De Junta a Junta

Pocas veces el miembro de la junta de una peña de comarcas llega a la Junta del Barça. Es el caso de Joan Boix, de embutidos Noel, uno de los últimos directivos que se ha incorporado al equipo de Laporta, y que forma parte también de la nueva directiva de la Peña barcelonista de Olot y comarca, que hace pocos meses renovó cargos. Los peñistas olotenses y el presidente de la peña, en Miquel Vila están orgullosos, como lo está cualquier ciudad cuando coloca algún joven en la selecta pedrera azulgrana. Así como Puyol u Oleguer son ideales para enseñar a los fichajes mediáticos qué es el Barça, Boix podrá aportar a compañeros de Junta la visión de una peña.



como mis compañeros de viaje.

La Peña de Olot nació el 1973, justo a tiempo para celebrar el fichaje de Cruyff y la Liga del 74: llegar y besar el santo. Más de setecientos socios pagan veinte euros al año para mantener una sede céntrica, y once euros por el autocar todos los días de partido. Donde antes había una entidad bancaria ahora hay un bar, y pantalla gigante porque los partidos de fuera los puedan vivir como en casa.

Tanto el presidente, Miquel Vila, como el alma del sector joven, Jordi Compte, están satisfechos del equilibrio entre veteranía y juventud que han logrado encontrar.

Para entendernos, en el gol norte del autocar hay gente que vio jugar a Kubala, y en el gol sur una generación más próxima a Romario, con algún niño que tendrá en Messi el primer ídolo. Los jóvenes se hacen llamar 'almogavers garrotxins', tienen página web ([www.almogaversgarrotxins.org](http://www.almogaversgarrotxins.org)), mantienen lazos con los otros almogávares del Camp Nou. Presumen de haber superado con buena nota los cuatro años más duros por el barcelonismo reciente, los 2000-2004, a base de hacer actividades locales, en Olot, desde carnavales hasta partidos de fútbol sala, para que no se apague la llama cuando el equipo daba más disgustos que alegrías. La peña de Olot hace matanzas de cerdo, partidos de veteranos, participa en las Fiestas del Tura. Es la peña de un club que es más que un club, y a la vez es más que una peña. Les comento que hay pocas chicas, pero me hacen percatar que las que vienen son las más "forofas": salen con la camiseta oficial de casa.

En el campo, confirmo algunas cosas que me temía. La primera es que detrás de la portería la visión del juego es complicada, pero la posibilidad de animar a Valdés o desanimar a Cañizares es mucho más elevada. Justamente es la noche que Valdés necesitará los ánimos para superar un error que le cuesta un gol, y mis compañeros harán lo que podrán, hasta el punto de acallar a los socios más pesimistas que optan para silbar al propio portero en un ejercicio de masoquismo preocupante.

También me queda claro que un mal arbitraje como el de Mejuto anima tanto o más a la afición que un gol de Eto'o, y que cuesta que los culers animen si el juego no es espectacular o los goles no acompañan. Los jóvenes almogávares intentan animar y contagiar los cánticos nuevos que inventan o los de toda la vida, pero el ambiente del Palau blaugrana de las grandes ocasiones cuesta que llegue al Camp Nou. El partido acaba con un empate que deja indiferente. Nos abrazamos, como hemos hecho con los goles, porque yo he ido en autocar pero volveré en metro: tendré una vuelta más corta.

Les deseo que mantengan la energía azulgrana, y que algún día puedan disponer de un autocar con lavabo, porque tres horas de viaje sin tiempo para pararte en el área de servicio, son muchas horas, como sabe cualquier amigo peñista ■

Todos tus juegos, películas, música y fotos  
con tu PSP PlayStation Portable  
en el asiento del metro o donde tú quieras.



© 2005 Sony Computer Entertainment Europe. Todos los derechos reservados. "PSP" y "PlayStation" son marcas registradas de Sony Computer Entertainment Inc. "XMB" es una marca de Sony Computer Entertainment Inc y Sony Corporation.



De casa al tren, del tren al curro, del curro al metro,  
del metro a clase, de clase a casa... A partir de ahora  
tus emociones van a seguirte a donde vayas.  
Tus mejores juegos. Tus películas favoritas. Toda tu música.  
Y tus mejores fotos. PSP PlayStation Portable.  
Por fin tus emociones salen a la calle.



www.yourpsp.com

EL GRÁFICO

# LAS PEÑAS DEL BARÇA EN EL MUNDO

## ÁMBITOS GEOGRÁFICOS

**Ámbito 1** | CATALUÑA, BALEARES, PAÍS VALENCIANO, ANDORRA Y CATALUÑA NORTE  
**Total Peñas / 581**

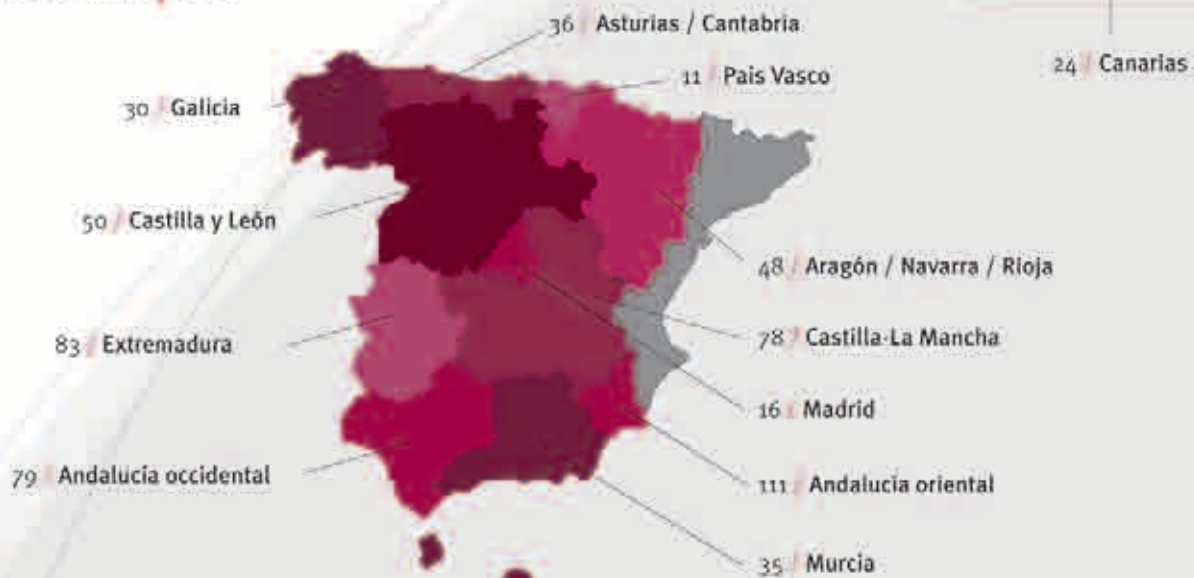


- 35 | Barcelona Oriental\*  
Barcelona Ciudad Oriental
- 42 | Barcelona Occidental\*  
Barcelona Ciudad Occidental
- 14 | Barcelonès Norte\*  
Barcelona, San Sadurn de Noya, Sant Sadurn de Noya, Sant Sadur de Noya

\* Las peñas de la Franja de Poniente se pueden inscribir en la zona con la que tengan más conexión natural.

# Ámbito 2 | ESPAÑA

Total Peñas / 601



## NOMBRE DE LA PEÑA

- Peña Blaugrana London of Great Britain
- Peña Barcelonista Nicolás Casarín
- Peña Barcelonista Lausana
- Peña Blaugrana Copenhagen
- P. Barcelonista Casal Catalán Bruselas
- R. Baic. La Gran Muralla China
- FC Barcelona Supporters Club Gibraltar
- Peña Barcelonista de Tarbes
- Penya Barcelonista de Suecia
- Peña Barç. Iván de la Peña de Sydney
- Peña Barcelonista de La Habana
- Peña Barcelonista Costa Rica
- Peña Barcelonista de Nimes
- Fan Club Barcelona de Rosmalen
- Peña Los Amigos del FCB de Asilah
- Peña Barcelonista de Bruselas Saint-Guidon
- FC Barcelona Fan Club Finland
- The California FC Barcelona Soccer Foundation
- Peña del Barça de Guatemala
- Peña Fanatic FC Barcelona Linburg
- FC Juvenil Barcelona de Zürich
- Peña La Máxima Blaugrana
- Peña del Barça del Salvador
- Peña FC Barcelona Japan
- Peña Barcelonista de Odesa
- FC Barcelona Manchester Peña
- Ascam FC Barça
- Peña Barcelonista de Osnabrück
- FC Barcelona: Cyberpenya Blaugrana Francophone
- Peña Barcelonista Israel
- Peña Barcelonista Ladislao Kubala de Santiago de Cuba
- Peña Barcelonista de Paraná
- Peña Barcelonista Hadzici
- Peña Barcelonista de Sao Paulo
- FC Barcelona Fan Club United Arab Emirates
- Fútbol Club Barcelona Supporters Club
- Fan Barceloniste de Ouagadougou
- Pen-friends Club of Friends Football Team
- Peña Blaugrana de Creta
- Peña Barcelonista de Casablanca
- Peña Barcelonista de Rabat
- Peña Barcelonista de Chefchaouen
- Peña Barcelonista Trinidad

## POBLACIÓN / PAÍS

- Londres / Inglaterra
- Buenos Aires / Argentina
- Lausana / Suiza
- Fredriksterg / Suecia
- Bruselas / Bélgica
- Pequín / China
- Gibraltar / Inglaterra
- Tarbes / Francia
- Estocolmo / Suecia
- Sydney N.S.W. / Australia
- La Habana / Cuba
- San José / Costa Rica
- Nimes / Francia
- Rosmalen / Holanda
- Asilah / Marruecos
- Bruselas / Bélgica
- Vantaa / Finlandia
- Los Ángeles / EE. UU.
- Guatemala C.A. / Guatemala
- Genk / Bélgica
- Zürich / Suiza
- Lochee / Holanda
- San Salvador / San Salvador
- Tokio / Japón
- Odesa / Ucrania
- Stockport / Inglaterra
- Camerún / Camerún
- Osnabrück / Alemania
- Toulon / Francia
- Herzlia / Israel
- Santiago de Cuba / Cuba
- Ciudad de Paraná / Paraná
- Hadzici / Sarajevo
- Sao Paulo / Brasil
- Dubai / EAU
- Singapur / Singapur
- Ouagadougou / Burkina Faso
- Thessalonica / Grecia
- Hersonissos / Grecia
- Casablanca / Marruecos
- Rabat / Marruecos
- Chefchaouen / Marruecos
- Trinidad / Cuba

# Ámbito 3 | MUNDO

Total Peñas / 44



## ÁMBITOS

Total Peñas  
1, 2 y 3 / 1.226





FABIAN ESTAPÉ, ECONOMISTA Y EX-DIRECTIVO DEL FC BARCELONA (1959-1961)

# “EL BARÇA ÉS INMORTAL”

Tener una cabeza privilegiada y entender de números le abrió la puerta del FC Barcelona. Era el año 1959. Desde entonces, el club siempre que le ha necesitado le ha encontrado. Con Fabián Estapé siempre se encuentra una buena excusa para hablar del Barça en una lección recreativa de barcelonismo ilustrado. Por memoria, inteligencia y experiencia.

■ TEXTO: Eduard Pujol | FOTOS: Edicions 62 / M. Ruiz

Su último libro se llama *El juego de vivir. Recuerdos de un economista*. Fabián Estapé vuelve a abocar, en una versión de bolsillo, aquello que ya dejaba entrever en sus memorias, en *Sin acuse de recibo*. Ampurdanés amigo de Josep Pla, y de los fogones de la Orotava y del Vía Veneto, Estapé es de ese grupo reducido de acción coherente. Es un maestro del sentido del humor, levanta el edificio de la provocación en un discurso agudo e insiste en repetir las mismas cosas, las que se han escrito desde el convencimiento, más que desde la oportunidad. Que Mariantònia—su difunta esposa—es el amor de su vida, que es partidario de un socialismo que no haga daño, que Ernest Lluch y Joan Reventós eran sus amigos, y que le gusta trabajar, porque su profesión—la de economista—también es su gran pasión. Un pasión compartida en Barcelona y Catalunya, y la gastronomía. Los Beatles y el *Imagine* de John Lennon, el fútbol y el Barça.

## La puerta de los despachos del Barça se le abrió, de par en par, el año 59.

Sí, eran los años de Quico Miró-Sanos en la presidencia del club. Fue un visionario utópico. Era soñador, pero, “caray qué sueños! El presidente Miró-Sanos soñó el Camp Nou y lo hizo.

## Este país está lleno de tercos. Aquel proyecto debía tener elementos de terquedad y de rabia, sino no me explico que todavía hoy estemos tan orgullosos.

Y de realismo, no lo olvide. La calle pedía el Camp Nou porque pedía un campo nuevo. La oposición a aquella directiva decía que no. Querían tapar agujeros, hacer crecer el campo de Las Cortes en altura, a base de parches. Como decía Josep Pla, eran una gente de vuelo gallináceo. De vuelo corto.

## Mírelo desde la buena fe. Si se hubieran escuchado aquellas voces críticas se habrían ahorrado todos los quebraderos de cabeza derivados de la construcción del Camp Nou.

Quebraderos? Todos. El Barça no tenía suficiente ni con un crédito de 300 millones de pesetas del Banco de Santander. Imagine cómo debía ser de delicado aquel momento! Hubo una planificación económica nefasta: estábamos pagando el campo cuando todavía no habíamos podido vender Les Corts. Obviamente, hubo quienes no dormió todas las horas que quería, pero al final se arregló. El Alcaldes Porcioles, le suena, verdad?, pues cuando estábamos atrapa-

*“Soy agnóstico porque me da pereza ser ateo. Pero viendo las cosas que he llegado a ver en el Barça, y con las ligas de Tenerife, habría podido creer en Dios.”*

dos económicamente, él avaló jurídicamente la recalificación de Les ‘Corts’. Era una fundamentación jurídica con muchos agujeros, pero la echó adelante.

## Con el campo terminado, llegó el presidente Lladet, en unos años de una notable sequía de títulos deportivos.

‘Don Enrique’, vendía tejidos, en Aiguafreda y a Sant Pau de Segúries. Fue la primera tentativa seria por introducir criterios empresariales en la gestión del Barça. Nunca se le ha reconocido lo suficiente.

## Puestos a elegir, de qué otro presidente quería hablar?

## Un secreto de cuatro décadas

‘Si dos lo saben, no hay secreto’. Esta máxima, de prudencia, para blindar silencios y levantar grandes complicidades, tiene en el fútbol una vigencia mínima, casi invisible, de aplicación extraordinaria. Pero la historia del FC Barcelona está hecha de excepciones. Fabián Estapé recuerda un secreto compartido, que fue respetado durante cuatro décadas.

‘Teníamos la sede del club en Vía Laietana, 180. Habíamos cambiado de banco en plena crisis por el Camp Nou. Del Santander habíamos pasado al . Con Julià de Campmany y el gerente, Joan Gich de Careda, dábamos vueltas y vueltas a la situación económica, que era muy delicada. El funcionario Carbonell nos advirtió que había cinco jugadores que querían hablar con nosotros. Eran Ramallets, Juanito Sagarra, Gràcia, Torres y Vergés. Habló Ramallets y eso que no era el capitán. Nos dijo: ‘sabemos que el Barça está pasando por algunos apuros económicos. Queremos decirles que todos los céntimos que hemos ganado, los hemos ganado gracias al Barça. Si creen que ahora les hacen falta, os los dejaremos. Ya nos los devolverán cuando puedan’. Ante aquel estallido de ternura culé sólo había una respuesta válida: ‘por favor –les dije-, os pido que este ofrecimiento no salga de estas cuatro paredes. Si corre la voz, la gente pensará que hemos entrado en quiebra y será un gran problema para el Fútbol Club Barcelona’. Este pacto de silencio lo mantuve hasta el año del Centenario. En el programa ‘Este año 100’ de TV3 lo hice público. Era un acto de justicia con aquellos cinco hombres. Lo decían tan de verdad que nos llegaron a hablar de céntimos’ en ningún momento para hablarnos de pesetas. Su actitud nos enterneció’.

## HABLAMOS CON

No tengo ninguna duda. Del presidente Montal y Costa. Piense que Agustí Montal recuperó una constante que el Barça nunca tiene que perder. La unión del Fútbol Club Barcelona con la implementación de una cierta política socio-cultural, al margen del día a día del campo de fútbol. No se puede hablar –en un sentido estricto– que el Barça fuera en los años setenta el ‘brazo armado’ de Catalunya, pero sí que se tiene que reivindicar el papel absolutamente clave de la institución en Catalunya.

**Una virtud?**

Montal se supo situar en línea con la historia del club. Se alineó con la trayectoria del presidente Sunyol –fusilado–, y del hombre de la transición, Raimon Carrasco, que en aquella junta pesaba mucho. Agustí Montal hizo suyo aquel espíritu, con un gran dominio del gesto institucional. Era educado y paciente. Tenía poco que ver con la manera de hacer del presidente de fútbol de formato clásico.

**Y del conjunto de aquella junta, qué tenía de este formato más clásico?**

Muy poca cosa. Los domingos sí, porque una tarde de fútbol es una tarde de fútbol. Pero el resto de la semana eran una gente especial. La junta de Montal estaba formada por gente liberal, nada alocada. Y destacaba la presencia de Armand Carabén, que fue mucho más que un gerente. Fue el padre de la operación Cruyff. Carabén fue el hombre del verano del 73. Y fuera de este ámbito consiguió cosas únicas. Por ejemplo, sacar a Josep Pla de su cortijo, en Llofriu, y traerlo al estadio!

**Y el Presidente del Barça, cómo tiene que ser?**

Hace 50 años que tengo claro a qué perfil tiene que responder. Los años 50 ya iba así. La prensa escribe que nos hace falta un lateral, y un medio centro, y dos delanteros. Y, en cambio, no dice nunca: ‘hace falta un presidente’. Quiero decir que en el Barça todo el mundo hace falta y el primero que lo tiene que saber es el presidente. El presidente del FC Barcelona tiene que ser magnánimo porque tiene que ser el presidente del barcelonismo. De todo. Y sabe una cosa? El barcelonismo es mucho más que los socios que, cuidado, eh, son imprescindibles.

**Los años de ‘nuñismo’ se pueden juzgar?**

No. Todavía no tenemos la suficiente perspectiva histórica. Por lo que hace referencia a los últimos años, de sequía absoluta, sólo una reflexión: el Barça es inmortal. Y una certeza: el futuro? ¿Como no aguantaremos que el Barça vaya bien!



*Junta Directiva del Barça (1959-1961).  
Flanquejant Estapé: Francesc Miró Sans  
i Joaquim Viola Sauret. (De tots colors. Memòries)*

**Este verano, en la noche del Gamper, Fabián Estapé volvió al campo.**

Sí, y fue fantástico. Por el juego –que sólo faltaría–, y sobre todo por el ambiente. El Barça es un factor integrador muy potente. Esta capacidad se la reconozco dentro y fuera del campo. El Barça ha podido hacer lo que no ha conseguido ni la universidad ni el mundo de la empresa. Y que quede claro, que esta capacidad es la que da continuidad a la institución y permite que el Fútbol Club Barcelona lo pueda aguantar todo.

**El día del Gamper el campo estaba lleno. Usted el estadio lo ha visto a rebosar muchas veces. Todavía le impresiona?**

Claro está que sí. Y recuerde que cuando el campo se convierte en un gran teatro, con un ambiente muy especial, tiene una magia que es la garantía del buen gobierno. Cuando el campo está lleno, el directivo sabe que todo su esfuerzo vale la plena.

**Antoni Bassas, director del programa ‘La Mañana de Catalunya Ràdio’, escribió: ‘que todos los barcelonistas pensaron en alguien –un amigo, un familiar– que hubiera querido vivir aquel momento’...**

Hecho que demuestra que hay un hilo que nunca se rompe. Yo pensé en mi padre, que, por cierto, en un momento crucial me ayudó a no equivocarme y a elegir bien: me hizo del Barça. No mucho tiempo antes de morir, una vez me dijo: ‘con el Barça tenéis que conseguir todo lo que la sociedad os ha privado’. Eran unos años complicados.

**Para un barcelonista de largo recorrido como Fabián Estapé, qué supusieron las ligas con final en Tenerife?**

Los que me conocen saben que me declaro agnóstico porque me da pereza ser ateo. Por esto les digo que, viendo las cosas que he llegado a ver en este club, si hace años me hubieran explicado aquellas ligas, quizás habría empezado a creer en Dios.

**Con Ronaldinho haciendo de las suyas...**

El brasileño es magia y fantasía. Todo él es clase y al lado tiene a Deco.

**Un último análisis. Y el futuro, como lo ve?**

Yo ahora vivo en León, en casa de una hija. Y me he vuelto mucho más confiado y seguro del futuro que nunca. No tengo ninguna duda de que el Barça ha encontrado, en Joan Laporta, uno de sus más grandes presidentes ■

# NOSOTROS APOSTAMOS POR EL BARÇA EN ESTA LIGA. ¿Y TÚ?

Vuelve la emoción de la temporada de fútbol y tú la puedes vivir en **betandwin.com**. Los grandes jugadores ya están listos para luchar por los títulos y tú puedes estar entre ellos. Prepárate para la nueva competición y apoya a tu equipo desde el principio: tienes mucho que ganar.

En **betandwin.com**, volvemos a estar con el Barça en la nueva temporada. ¿Y tú?



**Web de apuestas  
deportivas  
autorizada por:**



**betandwin**  
**com**

APUESTAS DEPORTIVAS EN INTERNET

# ALEXANCO

## NUEVO DIRECTOR DEL FÚTBOL BASE

Lleva trabajando en el fútbol base desde hace muchos años. Conoce la casa por dentro como nadie y tiene una gran relación con la secretaría técnica. Con estos avales, Alexanco era la persona idónea para ponerse al frente del fútbol base azulgrana. Es un hombre valiente, honesto, sincero, experimentado y con un gran compromiso con el club. Estas cualidades, que ya demostró en su etapa como jugador azulgrana, servirán de espejo para todos los jóvenes jugadores de la casa.

■ TEXTO: Xavier Catalán | FOTOS: Àlex García

**Alexanco es de las pocas personas en el club** que lleva 25 años en nuestra entidad. Llegó en verano del año 1980 procedente del Athletic Club de Bilbao y fue jugador hasta 1993, año de su retirada como futbolista profesional.

Durante estos trece años lo dió todo por el club y fue el gran capitán de un equipo que lo ganó todo, el "dream team". Después continuó vinculado al Barça como técnico de la

conocimientos y la formación de los niños, sino un añadido, puesto que han de aprender a jugar bien y a divertirse".

La metodología de trabajo de los equipos inferiores será idéntica a la del primer equipo, tanto a nivel colectivo como individual. Por esto, todos los equipos utilizarán el mismo sistema que el conjunto de Frank Rijkaard. Alexanco explica que "las diferentes categorías tienen que seguir el mismo sistema de

***Durante trece años lo dió todo por el club y fué capitán de un equipo que lo ganó todo, el Dream Team. Después continuó vinculado al Barça como técnico de la plantilla y hasta probó suerte como entrenador en Rumanía. Posteriormente, fué ayudante técnico del primer equipo y adjunto a la secretaría técnica.***

cantera e incluso probó suerte como entrenador en Rumanía. Posteriormente, fue ayudante técnico del primer equipo y adjunto a la secretaría técnica.

Ahora coge las riendas del fútbol base azulgrana. Un nuevo reto. Asegura que esta no será una temporada de transición: "Todos los equipos trabajarán para mejorar y ganar".

Alexanco considera que el principal objetivo en esta nueva etapa al frente del fútbol base es la formación deportiva que tienen que recibir los jóvenes jugadores. Los resultados "no tienen que ser tan importantes como los

juego que el primer equipo, puesto que el objetivo principal es que estos jugadores de la cantera acaben jugando en la máxima categoría". Cuando llegue ese momento, "lo tienen que hacer del mismo modo que un jugador del primer equipo, de este modo el entrenador apreciará el buen trabajo realizado desde abajo".

### El Barça B y C

Estos dos equipos del filial inician esta temporada un nuevo proyecto con caras nuevas en los banquillos. Quique Costas es el elegido para

### La ficha

- José Ramón Alexanco Ventosa nació en Barakaldo (Vizcaya) el 19 de mayo del 1956.
- Posición: defensa central.
- Trayectoria deportiva: Llodio (1970-72); Bilbao Athletic (1972-75); Athletic Club de Bilbao (1975-80) y FC Barcelona (1980-93).
- Con el Barça jugó 504 partidos y marcó 58 goles.
- Fue 34 veces internacional "A por" España.
- Palmarés con el FC Barcelona: Una Copa d'Europa (1991-92), dos Recopes (1981-82 y 1988-89), cuatro Ligas (1984-85, 1990-91, 1991-92 y 1992-93), una Supercopa de Europa (1992), cuatro Copas del Rey (1980-81, 1982-83, 1987-88, 1989-90), tres Supercopas de España (1983, 1991 y 1992) y dos Copas Generalitat (1990-91 y 1992-93).
- Del 30 de junio de 1993 al 16 de enero del 1998 formó parte del cuerpo técnico del FC Barcelona. Hasta el final de la temporada 1997-98 dirigió el Universidad de Craiova y la 1998-99 el FC Nacional de Bucarest. Después volvió al equipo técnico azulgrana. El 23 de abril de 2001 fue nombrado ayudante técnico de Carles Rexach cuando Llorenç Serra Ferrer fue destituido como primer entrenador del equipo. En ese cargo estuvo hasta el final de la temporada 2001-02. Desde entonces, ha trabajado en el fútbol profesional del FC Barcelona como adjunto de la secretaría técnica.



Alexanco en el campo de entrenamiento de las categorías inferiores de fútbol.



## El recuerdo

Todos los aficionados azulgranas tienen grabada en su memoria la imagen de Alexanco levantando la Copa de Europa en Wembley. Aquel histórico 20 de mayo del 1992, en la tribuna del mítico estadio londinense, el capitán del "dream team" levantaba el trofeo más importante en la historia del club. El Barça había ganado a la Sampdoria por 1 a 0 con un gol de Ronald Koeman en la prórroga. Pero también hay otra imagen de Alexanco que seguramente recordarán los barcelonistas. El 30 de marzo de 1988, 'Talin' marcó el gol de la victoria en la final de la Copa del Rey que enfrentó el Barça y la Real Sociedad de Begiristain, Bakero y López Rekarte en el estadio Santiago Bernabéu. Con aquel importante gol el Barça logró la 21ª Copa de su historia.

# TEST BLAUGRANA

**Una victoria**  
triunfar como futbolista

**Una derrota**  
no triunfar en la vida

**Un ídolo deportivo**  
Beckenbauer

**Una virtud**  
la serenidad

**Un defecto**  
la preocupación

**Un sueño**  
volver a jugar a fútbol

**Un hobby**  
las motos

**Una ciudad**  
Barcelona y Bilbao

**Una película**  
Million Dollar Baby

**Un actor**  
Charlton Heston

**Una actriz**  
Demi Moore

**Un cantante**  
Bruce Springsteen

dirigir al Barça B e intentar luchar para disputar el play-off de ascenso a la Segunda División. Alexanco apostó por Costas "porque es la persona ideal gracias a sus conocimientos. Conoce la categoría y sabe la manera de como tratar a los jugadores; además durante su anterior etapa como entrenador del 'B' lo hizo muy bien". De aquella época, Alexanco cree que también "hace falta recuperar el buen juego que se ofreció y que cada partido llenaba el Miniestadi".

Con respecto al Barça C, también estrena entrenador en la persona de Juan Carlos Pérez Rojo, que la temporada pasada dirigió al equipo juvenil con el que conquistó los tres títulos que disputó. El objetivo de este equipo "es luchar también por las primeras posiciones de la categoría, la Tercera División". Para conseguirlo, Rojo contará con muchos de los jugadores que ya dirigió el año pasado ■



SERVICIOS MÉDICOS DEL FC BARCELONA

COORDINADOR: Francesc Orenes

FOTOS: M. RUIZ / AFP Philippe Desmazes

# LA PREVENCIÓN DE RIESGOS CARDIOVASCULARES

La muerte súbita de un deportista es una experiencia poco frecuente pero muy traumática que genera una gran alarma social y mediática. Para detectar y prevenir los riesgos cardiovasculares causantes de la muerte súbita, los Servicios Médicos del FC Barcelona aplican una metodología médica que se ha convertido en un referente en el ámbito del deporte.

**En los últimos tiempos nos han sorprendido** noticias relacionadas con la muerte repentina de algún deportista. Caídas fulminantes sobre un terreno de juego durante la práctica deportiva han quedado grabadas en nuestras retinas. A pesar de que este hecho puede ser consecuencia de patologías muy diversas, los problemas cardiovasculares son la principal causa y están directamente relacionados con anomalías cardíacas congénitas. Un alto porcentaje de los casos de muerte súbita no son causados por el hecho de practicar deporte sino que son consecuencia directa de una enfermedad preexistente, como por ejemplo, la miocardiopatía hipertrófica, la causa más frecuente entre los deportistas.

## Detección y prevención

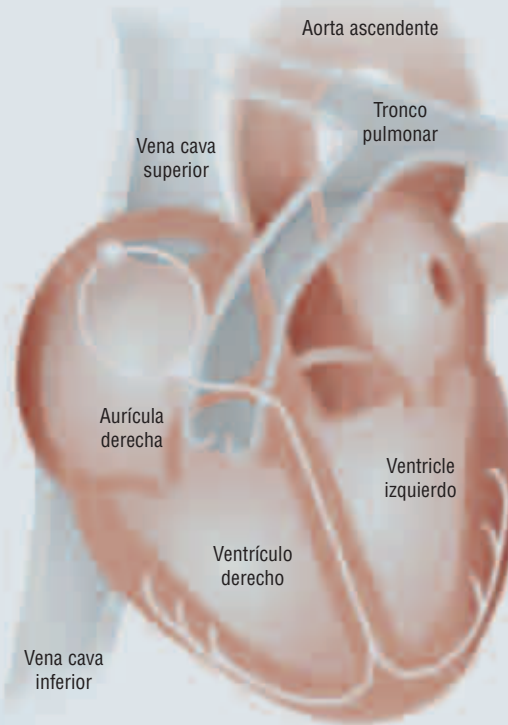
Los Servicios Médicos del club trabajan intensamente en el campo de la detección y prevención para evitar cualquier tipo de lesión cardiovascular que pueda derivar en un final fatídico. Por este motivo se sigue un riguroso protocolo de actuación médica con el objetivo de hacer una valoración completa del estado cardiológico de todos los deportistas del club, desde el deporte base hasta los equipos profesionales. El primer aspecto a tener en cuenta es la elaboración de un historial clínico detallado con información de antecedentes familiares y una revisión de los factores de riesgo de cada individuo. Estos datos aportan una información básica que se complementa con las pruebas posteriores a las que se somete el deportista. Seguidamente, se realiza un examen físico completo con una prueba de esfuerzo de capacidad funcional aeróbica. Posteriormente, se realizan las últimas pruebas médicas; el electrocardiograma y el ecocardiograma.

## Las últimas pruebas

Mediante un electrocardiograma completo (conocido como el de 12 derivaciones) se pueden descubrir posibles alteraciones que pueden ser responsables de los episodios de muerte súbita más frecuentes, como el síndrome de WPW o la miocardiopatía hipertrófica. Por otro lado, el ecocardiograma es una técnica de imagen más reciente y muy precisa y se aplica a los deportistas azulgranas desde mediados de la década de los noventa. Esta prueba visualiza y determina el grosor de las paredes del corazón, el diámetro de

## ¿Qué es la muerte súbita?

La muerte súbita en los deportistas se produce normalmente como consecuencia de enfermedades cardiovasculares con repercusión clínica y funcional significativa.



El corazón bombea la sangre y la reparte por todo el cuerpo para que esta aporte la energía necesaria.

Este proceso de llenado y vaciado de sangre al corazón viene precedido de un fenómeno eléctrico que se traduce en una señal electrocardiográfica.

Una alteración de esta señal eléctrica puede ser sinónimo de arritmias como la fibrilación ventricular que es la responsable del paro cardíaco.

## Las principales causas

- Miocardiopatía hipertrófica (grueso anormal de las paredes del corazón)
- Anomalías coronarias congénitas (limitación del flujo de sangre al corazón por un defecto de las propias arterias)
- Hipertrofia idiopática ventrículo izquierdo (grueso anormal de la pared del corazón)
- Coronaria descendente anterior al túnel (limitación en la aportación de sangre por defecto externo en la arteria más importante del corazón)
- Rotura de la aorta
- Estenosis aortica (válvula aortica defectuosa que dificulta el paso de la sangre del corazón a la circulación general)

las cavidades y la estructura de las válvulas. Con toda esta información los profesionales médicos tienen a su alcance todos los parámetros necesarios para detectar cualquier problema cardiológico que aconseje iniciar el correspondiente tratamiento preventivo o desaconsejar la práctica deportiva.

### El sobreentrenamiento

A pesar de que hay algunos casos de muerte repentina que responden a causas aun desconocidas, la incidencia en el mundo del deporte es muy baja gracias a los mecanismos preventivos y a los numerosos controles que se realizan. Las últimas investigaciones están demostrando que el sobreentrenamiento puede ser uno de los factores causantes de estos problemas cardiovasculares que desembocan en la muerte súbita. En este aspecto, también se trabaja para que los entrenamientos sean los más adecuados al tipo de deporte practicado y a la tipología particular de cada deportista.

La identificación de las enfermedades con riesgo potencial de muerte súbita es uno de los retos de la medicina deportiva. Un programa con la metodología y los medios diagnósticos que disponen los Servicios Médicos del FC Barcelona es suficiente para lograr este objetivo con garantías ■

## La muerte súbita de deportistas

La muerte súbita de deportistas profesionales crea un gran impacto social y mediático que a menudo se traduce en incompreensión y alarma ante este tipo de tragedia. A pesar de que los casos varían en función del país y del deporte más practicado en cada país, hay estudios que demuestran que el ciclismo, el fútbol, el baloncesto y el atletismo son los deportes con más incidencia de muerte súbita. Uno de los casos de muerte súbita de más impacto fue la muerte del futbolista de camerunés Marc-Vivien Foe, que perdió la vida el 26 de junio del 2003 durante el partido de la Copa Confederaciones que disputaban las selecciones de Camerún y Colombia.

Estos son otros casos de deportistas profesionales que perdieron la vida durante la práctica de una actividad deportiva:

- Denis Zanette, ciclista, 11 de enero de 2003
- Fabrice Salanson, ciclista, 3 de junio de 2003
- Marc-Vivien Foe, futbolista, 26 de junio de 2003
- Miklos Feher, futbolista, 25 de enero del 2004
- Ramond Jumikis, baloncesto, 10 de febrero del 2004
- Johan Sermon, ciclista, 13 de febrero del 2004
- Thomas Herrion, fútbol americano, 20 agosto del 2005



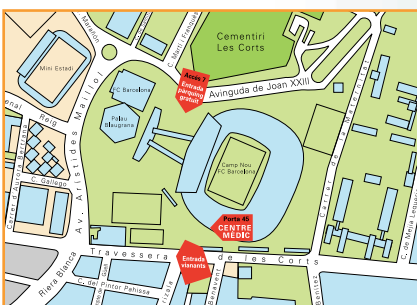
**Assistència  
Sanitària  
Col·legial**

Grup Assistència

**CENTRE MÈDIC**  
FC Barcelona - Assistència Sanitària

**Assistència Sanitària Col·legial**, les comunica que desde el pasado mes de junio, se ha puesto en marcha el **Centre Mèdic** del Camp Nou para dar los servicios de atención inmediata de **traumatología y preoperatorios**.

Este centro es de uso exclusivo para nuestros asegurados.



PROVEEDOR MÉDICO OFICIAL

**Acceso 18 del Camp Nou Tel. 93 330 45 04**

## QUÉ HA PASADO



■ TEXTS: Xavier Catalán i María Rozalén

### Supercampeones de España

El primer equipo de fútbol alcanzó el primer título de la temporada tras ganar la Supercopa de España ante el Betis. La eliminatoria quedó decidida en el partido de ida disputado en Sevilla. Los hombres de Rijkaard hicieron un extraordinario encuentro y ganaron por 0 a 3 con goles de Giuly, Eto'o y Ronaldinho, que marcó gracias a un excelente lanzamiento de falta. En el partido de vuelta, el equipo azulgrana se adelantó en el marcador mediante un gol de Eto'o. A pesar de eso, el conjunto barcelonista no pudo mantener el mismo ritmo que en la ida. A pesar de disponer de mejores oportunidades que su rival, el conjunto andaluz marcó en dos contraataques y el partido acabó con 1 a 2 en el marcador. Sin embargo, en el global de los dos partidos, el Barça fue muy superior y conquistó la sexta Supercopa de España de su historia.



### Basile y Marconato, experiencia italiana en el Barça

Gianluca Basile y Denis Marconato son dos de las nuevas caras del Winterthur FC Barcelona. Basile es un jugador versátil que puede jugar de base y de escolta. Proviene del Climamio de Bolonia, con el que se proclamó campeón de la liga italiana la temporada pasada. Marconato es un pivót de 2'11cm. que llega procedente de la Benetton de Treviso para reforzar el juego interior del equipo. La experiencia de Marconato a nivel internacional será toda una garantía para el equipo que dirige Dusko Ivanovic.



### La séptima Liga de los Pirineos

El Barça de balonmano alcanzó el primer título de la temporada tras ganar la Liga de los Pirineos, disputada en Vilanova i la Geltrú. En las semifinales, el equipo barcelonista derrotó al US Creteil por 31 a 28. En la final, el conjunto azulgrana se enfrentó al Usam Nimes. Después de un primer tiempo muy igualado, el equipo de Xesco Espar demostró su superioridad. El partido acabó con 29 a 22 en el marcador y el Barça alcanzó su séptimo título en esta competición.



### Vélez, bronce en el Mundial juvenil de atletismo

El atleta azulgrana Albert Vélez logró la medalla de bronce en el Mundial de atletismo juvenil que se celebró en Marrakesh (Marruecos).

El atleta barcelonista, que hizo un mejor salto de 5'20 metros, se quedó a sólo cinco centímetros de las dos primeras plazas que consiguieron el chino Yang Yanghseng y el norteamericano Roth Scott respectivamente.



### Acuerdo con el Club Voleibol Barcelona

El FC Barcelona y el Club Voleibol Barcelona firmaron un acuerdo de colaboración para esta temporada 2004-05 mediante el cual el equipo pasa a denominarse CVB Barça y luce los colores azulgranas. La sección, que está formada por un grupo de 70 chicas, tiene su equipo sénior compitiendo en la Primera División Nacional. El CVB Barça tiene otros cuatro equipos inferiores: juvenil, cadete e infantil A y B.





## QUÉ HA PASADO

### Apoyo mayoritario en la Asamblea

Los socios compromisarios aprobaron con una amplia mayoría las cuentas del ejercicio 2004/05 y el presupuesto para esta temporada. Con 237 votos a favor, 7 en contra y 14 en blanco, la Asamblea aprobó el presupuesto de la temporada 2005-06, que asciende a los 240 millones de euros. De la misma manera, los socios compromisarios aprobaron, con 276 votos a favor, 17 en contra y 23 en blanco, las cuentas del ejercicio anterior, que se cerraron con unos beneficios de explotación de 18 millones de euros, antes de impuestos.



### Mitsubishi Electric, sundo patrocinador

FC Barcelona y Mitsubishi Electric, una de las empresas líderes en el sector de aires condicionados en España, llegaron a un acuerdo mediante el cual esta empresa se convierte en patrocinador oficial de la sección de baloncesto durante las próximas dos temporadas. Después del acuerdo con Winterthur como patrocinador principal de la sección firmado el año pasado, ahora Mitsubishi Electric se convierte en el segundo patrocinador y luce su marca en la parte delantera del pantalón del equipo.



### El Barça con la Diada y el Estatut

Una delegación del club, encabezada por el presidente Joan Laporta, el vicepresidente Albert Vicens, los directivos Xavier Cambra, Josep Cubells i Toni Rovira, los jugadores del primer equipo de fútbol, Xavi y Puyol, y el técnico y el guardameta del equipo de balonmano, Xesco Espar i David Barrufet realizaron la tradicional ofrenda floral al monumento a Rafael Casanova, con motivo de la celebración de la Diada Nacional de Catalunya. Aquel mismo día, antes de iniciar el encuentro de liga ante el Mallorca, el Barça puso de manifiesto su apoyo al nuevo Estatut.



### Kakiouzis, un alero-pívot trabajador para Ivanovic

El griego Michalis Kakiouzis fichó por el equipo barcelonista para las dos próximas temporadas. Procedente del Montepaschi Siena, Kakiouzis, mide 2'06 cm de altura, es un jugador completo que destaca por ser un buen lanzador y reboteador en ataque. Es el tercer jugador griego en la historia de la sección de baloncesto azulgrana después de Rentzias y Ekonomou.



### La Liga del Gran Reto, todo un éxito

La segunda edición de la Liga del Gran Reto ha sido todo un éxito de participación y de público. Más de 750 socios barcelonistas han podido gozar de esta competición, que se enmarca dentro de las actividades programadas en el carnet de socio con nuevos contenidos. Esta actividad pretende que los socios del FC Barcelona vivan la entidad desde dentro, fomentando el ambiente social y lúdico del club. Las cuatro categorías participantes -niños, femenino, sénior y veteranos- pudieron celebrar la final del torneo en el Camp Nou. Por un día emularon algunos de sus ídolos, e incluso les conocieron, ya que Thiago Motta fue el encargado de entregar los premios en la categoría de niños. Otros participantes, además, pudieron cumplir el sueño de marcar un gol en el Camp Nou.

**BARÇA**



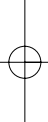
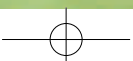
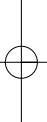
**RAFAEL MÁRQUEZ**





*Handwritten signature: Fernando P. Are SA.*

*Handwritten text: A LA EVISTA A LA*





## QUÉ HA PASADO

### Fiesta en un Gamper de Champions

La 40ª edición del Trofeo Joan Gamper fue de auténtico lujo. Un año más, los prolegómenos del partido fueron una fiesta con un amplio abanico de actividades como actuaciones musicales, taller de 'castells' e hinchables en la explanada del Camp Nou y desfile de 'trabucaires' y 'grallers' dentro el estadio. Barça y Juventus protagonizaron un partido espectacular digno de la Liga de Campeones. El conjunto de Fabio Capello se avanzó en el marcador con un gol de penalti marcado por Del Piero, pero el equipo azulgrana, con uno espectacular Messi, dio la vuelta al resultado con los goles de Iniesta y de Gio. Sin embargo, Trezeguet empató el partido con otro gol de penalti y el Trofeo Gamper se decidió en la tanda de penaltis, donde la Juventus estuvo más acertada.



### U2 llena el Camp Nou

El Camp Nou, con más de 80.000 espectadores, fue el escenario de una gran fiesta con motivo del concierto del grupo U2. Uno de los momentos culminantes del concierto llegó cuando Bono se acercó a The Edge y le dio una camiseta del Barça con el número 10. El guitarrista de U2 tocó vestido de azulgrana las últimas dos canciones de la noche, 'Party Girl' y 'Vertigo'.



### Williams-Thornton, baloncesto 'made in USA'

El Barça de baloncesto incorporó dos jugadores norteamericanos para reforzar el juego exterior. Shammond Williams es un base con una dilatada experiencia en la NBA, dónde jugó seis temporadas. Marvis 'Bootsy' Thornton es un escolta con mucha experiencia en el baloncesto europeo, después de haber pasado cinco años en Italia.



### Tot Colors

La segunda edición del Torneo de Fútbol Sala intercultural e interterritorial "Tot Colors 2005", organizado por la Fundación FC Barcelona, contó con la participación de 68 equipos y 816 jugadores. Este torneo pretende fomentar los valores solidarios y cívicos que implica la propia práctica deportiva. La fase final tuvo como ganadores a la selección de Andorra, en la categoría de adultos, y a la selección de Barcelona, en la de juniors.



### Joan Franquesa y Joan Boix, nuevos directivos

La Junta directiva nombró a Joan Franquesa y Joan Boix como nuevos directivos de la entidad. Estos nombramientos fueron ratificados por la Asamblea General Ordinaria del mes de agosto. Franquesa, licenciado en Derecho y socio del club número 97.872, se incorporó a la Área Económica. Boix es licenciado en Medicina y socio del club número 63.974 y pasó a formar parte de la Área Social.



## QUÉ HA PASADO

### Córdoba, capital del barcelonismo

Cerca de 300 peñas de todo el mundo representadas por casi 4.000 peñistas se reunieron en Córdoba para celebrar la XXIX Trobada Mundial de Peñas del club. El encuentro se inició con la recepción ofrecida por el Ayuntamiento y la Diputación de Córdoba a la delegación azulgrana, que estaba formada por el presidente Laporta y los directivos Godall, Rovira y Boix. Al día siguiente, la alcaldesa Rosa Aguilar, gran aficionada barcelonista, el presidente Laporta y Miguel Márquez, presidente de la Peña Malena, organizadora del encuentro, inauguraron el monumento conmemorativo de la Trobada. Además, los jugadores Van Bommel y Ezquerro participaron en un clínic con 200 niños y niñas que gozaron de diversas actividades lúdicas. La jornada se cerró con el Congreso de Peñas, donde se hizo público que la PB de Sitges organizará la Trobada del 2006, y con una cena de gala, celebrada en el Alcázar de los Reyes Cristianos.



### Vujanic, refuerzo de lujo para el Barça de baloncesto

El base Milos Vujanovic es el último refuerzo del equipo de Ivanovic. El jugador serbio proviene del Climamio de Bolonia donde ganó la liga italiana en la temporada 2004-05. Vujanovic está en la última fase de recuperación de su lesión de los ligamentos cruzados de la rodilla y será un refuerzo de lujo cuando esté físicamente al 100%.



### Campeones del Carranza

El FC Barcelona ganó el Trofeo Carranza después de vencer en la final al Cádiz por 1 a 3, con goles de Eto'o y Ronaldinho (2). Con este triunfo el equipo azulgrana alcanzaba el tercer Trofeo Ramón de Carranza de su historia. El Barça llegó a la final tras derrotar al Sevilla en las semifinales en la tanda de penaltis, después de que el partido acabase con empate a un gol.



### SORLI DISCAU, patrocina el hockey patines

El FC Barcelona y la cadena de supermercados SORLI DISCAU llegaron a un acuerdo mediante el cual esta empresa se convierte en el patrocinador principal del equipo de hockey patines durante las próximas dos temporadas. Con este acuerdo el equipo ha pasado a denominarse FC Barcelona-SORLI DISCAU, y esta marca aparece en todas las equipaciones oficiales del primer equipo de hockey patines, tanto en competiciones estatales como internacionales.

### Visita a Bosnia-Herzegovina

Una delegación barcelonista encabezada por el presidente Joan Laporta viajó a Bosnia-Herzegovina con el fin de seguir promoviendo los valores del barcelonismo a nivel internacional y colaborar con la tarea humanitaria de la ONG Acción Solidaria-INGMAN. En Sarajevo se llevó a cabo un recorrido por el Orfanato de los 'niños de la guerra' y el Hospital Oncológico y se inauguró la Peña Barcelonista de Hadzici. En Mostar se realizó una visita a la ciudad y a la base Urgell, integrada por 300 soldados españoles.



# UNA IDEA GANADORA

El verano de 2003, el FC Barcelona inició un nuevo proyecto futbolístico. Los éxitos no han tardado en llegar. La pasada temporada se logró el título de Liga y este año ya está en el Museo la Supercopa española. ¿Las claves? El desarrollo del sistema 1-4-3-3, la definición de los perfiles necesarios y la contratación de los jugadores capaces de convertir la teoría en éxitos.

■ TEXTO: Lluís Láinz | FOTOS: Àlex Garcia

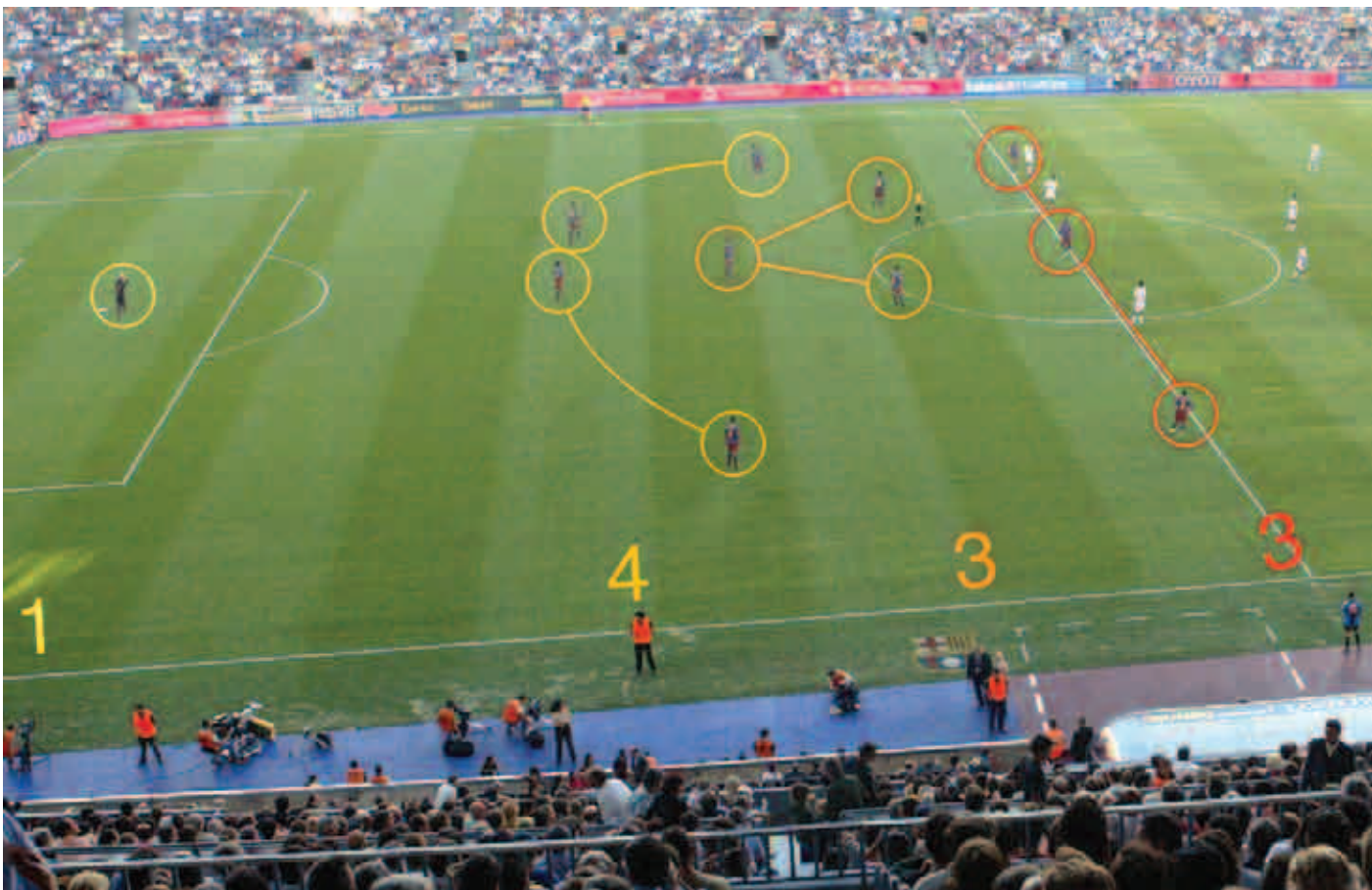
**Desde hace tiempo, el FC Barcelona ha sido** un club con una filosofía deportiva muy clara, basada en la idea de que sus equipos luchen siempre por la victoria, apostando por un espectáculo de la máxima calidad y con la participación, siempre y cuando sea posible, del mayor número de jugadores formados en la cantera. Pero toda filosofía va, asociada necesariamente a un proyecto y a un sistema de juego. Hace ahora más de dos años, la Junta directiva encabezada por Joan Laporta inició su proyecto, apostando por la incorporación de Txiki Begiristain como secretario técnico y Frank Rijkaard como entrenador del primer equipo. Los dos, siempre teniendo en cuenta la plantilla que heredaban y la situación económica en que se encontraba el club, se pusieron a trabajar duro. Sin casi tiempo, retomaron la idea ganadora que

nos llevó, la última temporada, a conquistar el campeonato de Liga.

Es cierto que los primeros momentos fueron difíciles. Pero todo proyecto necesita un tiempo para ponerse en marcha y comenzar a dar sus frutos. De hecho, después de unos primeros meses irregulares, en Diciembre de 2003 se comenzaron a alcanzar los primeros resultados satisfactorios. La segunda vuelta de la temporada 2003-2004 fue espectacular, como lo fue, tam-

bién, la segunda campaña. Este verano, la incorporación de dos nuevos jugadores, Van Bommel y Ezquerro, la recuperación de los lesionados y el ascenso de Damià y Messi al primer equipo han sumado calidad y fuerza en el camino para convertir aquella idea en títulos. Aunque parezca sencillo, no lo es para nada. Decidir que un equipo de fútbol juegue de acuerdo con un patrón de juego concreto (1-4-2-3-1, 1-4-4-2 o 1-4-3-3, por poner sólo tres de los

*Todo el mundo sabe que el sistema escogido por Txiki Begiristain y Frank Rijkaard ha sido el 1-4-3-3. Y todo el mundo tiene que saber que este sistema no puede ser rígido ni cerrado, porque si así fuese, en poco tiempo los equipos rivales podrían encontrar la fórmula para combatir y contrarrestar los puntos débiles y fuertes que aparecen en todos los equipos*



## EL SISTEMA DEL BARÇA

**¿Por qué es va triar el sistema 1-4-3-3? Porque es uno de los que más favorecen el juego por las bandas y, en consecuencia aporta más opciones para asumir los principios fundamentales de la filosofía de nuestro club, que son ganar y hacerlo con un juego lo más atractivo posible**

planteamientos más utilizados durante los últimos años), es muy fácil. Pero a partir de este punto se deben desarrollar movimientos ofensivos y defensivos, fijar estrategias, definir los perfiles de los jugadores ideales para cubrir cada una de las posiciones del sistema, analizar si los jugadores disponibles son los más adecuados, que bajas y altas hay que dar, que posibilidades económicas hay y que opciones hay en el mercado.

Por último hay que construir un equipo. Porque el fútbol es un juego, un espectáculo, una pasión y en el caso del Barça también un sentimiento, que sólo puede desarrollarse con éxito si todos juntos (directivos, ejecutivos, técnicos, médicos, fisiólogos, personal auxiliar y, sobretodo, los socios y aficionados) dan el tiempo y el apoyo necesarios a un trabajo que de hecho no se acaba nunca. Porque llegar no deja de ser relativamente menos complicado que mantenerse y mejorar para conseguir que la idea ganadora perdure más allá de una temporada.

Todo el mundo sabe que el sistema escogido por Txiki Begiristain y Frank Rijkaard ha sido el 1-4-3-3. Y todo el mundo tiene que saber que este sistema no puede ser rígido ni cerrado, porque si así fuese, en poco tiempo los equipos rivales podrían encontrar la fórmula para combatir y contrarrestar los puntos débiles y fuertes que aparecen, indefectiblemente, en todos los equipos. Porque el fútbol no deja de ser un juego donde un pequeño error, forzado o propio, y el detalle técnico o táctico menos esperado, acaban por llevar a la victoria o la derrota en cualquier momento.

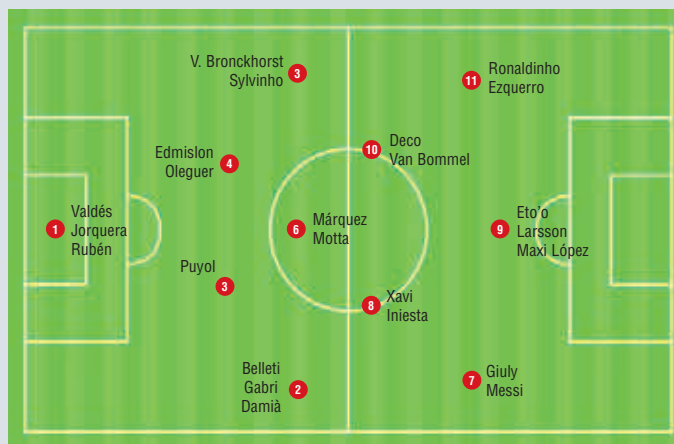
Muchos se preguntarán porque se escogió el sistema 1-4-3-3 y no otro. Las razones, son dos: este planteamiento permite desarrollar una ocupación racional y constante del terreno de juego, dando solidez al equipo tanto en los movimientos defensivos como ofensivos; y porque es uno de los sistemas que más favorece el juego por las bandas y, en consecuencia, da más opciones para alcanzar los principios fundamentales de la filosofía de nuestro club: ganar y hacerlo con un juego lo más atractivo posible.

Sobre el terreno de juego, la colocación del equipo entendido como colectivo de jugadores también es otro factor importante. La distancia res-

## El desarrollo de una idea

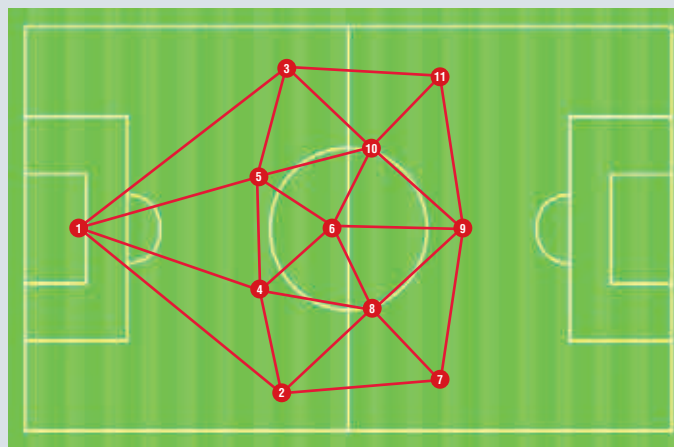
El FC Barcelona, mediante su junta Directiva y sus técnicos, han trabajado muy duro para conseguir que el grupo de jugadores que debe desempeñar el proyecto futbolístico tenga las capacidades técnicas, físicas, tácticas y de personalidad necesarias para hacer posible el funcionamiento del sistema de juego que, con sus variantes ofensivas, defensivas y estratégicas, que los tiene que llevar a luchar por todos los títulos de las competiciones (Liga de campeones, Liga y Copa del Rey) en que participan. El trabajo constante y el compromiso de todos, son aspectos fundamentales para alcanzar el asentamiento y la mejora de las posibilidades competitivas. Esta temporada 2005-2006, la plantilla cuenta con 24 jugadores que forman un bloque sólido y ganador.

### Esquema 1: Una plantilla con recursos



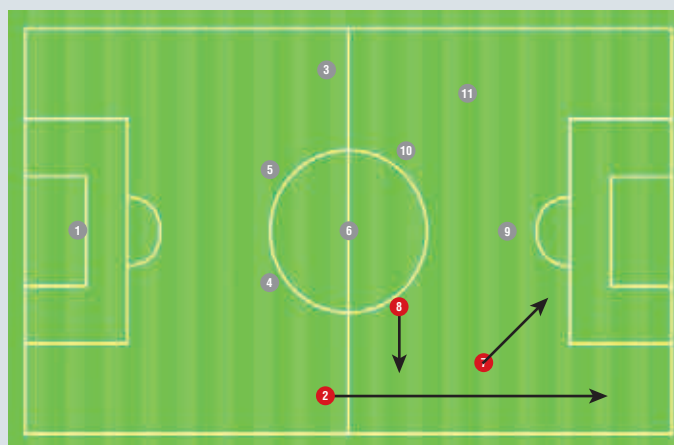
La plantilla, con los jugadores colocados en su posición natural, tiene todas las posiciones bien cubiertas. Hay un mínimo de dos jugadores para cada uno de los once puestos del equipo y muchos jugadores son polivalentes. Por poner sólo dos ejemplos, Márquez puede jugar como central derecho, central izquierdo o pivote y Van Bommel puede hacer de pivote, interior derecho e interior izquierda.

### Esquema 2: La formación de los triángulos



Una de las razones por las que se escogió el sistema 1-4-3-3 fue porque permite la ocupación racional del terreno de juego y la formación permanente de triángulos para favorecer el control del juego, la posesión y la circulación del balón, así como para provocar situaciones de superioridad numérica, en defensa y en ataque, en cualquier zona del terreno de juego.

### Esquema 3: La utilización de las bandas



La calidad del fútbol del equipo se basa tanto en el dominio de las acciones técnicas y tácticas por parte de sus jugadores como en la utilización de las bandas para crear ocasiones de gol. El ejemplo que se muestra en este gráfico hace referencia a las opciones de llegada que tienen el lateral, el interior y el exterior de la banda derecha intercambiando sus posiciones.

## UNA IDEA GANADORA



Frank Rijkaard dando instrucciones a Puyol y Oleguer

pecto a la portería propia y la contraria marcan las posibilidades del conjunto de defender y atacar, reduciendo o creando los espacios para llevar a cabo el objetivo de impedir las ocasiones de gol del contrario o favorecer la creación de oportunidades de gol propias. Conceptos como el control del partido, la posesión del balón y la velocidad del juego, entre otros, dependen en gran parte de que los once jugadores mantengan su posición, las distancias entre líneas, los espacios por delante y por último de la posición del balón, la formación de triángulos para provocar situaciones de superioridad numérica y favorecer las ayudas, coberturas, permutas o desdoblamientos... En definitiva, todo aquello que es necesario para que se pueda conseguir la unidad del bloque. Todo eso es la teoría. Importante, pero sólo teoría. ¿Qué nos falta ahora? Es imprescindible saber escoger los jugadores capaces de convertir los círculos, flechas y los trazos de la pizarra dibujados por los técnicos en realidad. Se debe tener claro cuál es el perfil físico, técnico, táctico y, sobre todo de personalidad, de cada uno de los jugadores en función de la posición que tienen que ocupar en el sistema. Y aquí, Txiki Begiristain y Frank Rijkaard, junto con los técnicos que forman parte de la Secretaría Técnica y del primer equipo, han desarrollado también una tarea fundamental. Partiendo del principio que para jugar en el FC Barcelona hay que querer pertenecer al club y alcanzar el compromiso de luchar por él, han determinado que los jugadores tienen que ser ganadores (con una mentalidad y una actitud muy fuertes), inteligentes (tener visión del juego), rápidos (física y mentalmente) y técnicos (con gran dominio de las acciones básicas, en función de la posición

que ocupen dentro del terreno de juego). En estos momentos, después de poner el proyecto en marcha, definir el sistema y escoger los jugadores más adecuados para desarrollarlo con éxito, la tarea continúa. Se ha ganado una Liga con buenos resultados, con un fútbol de mucha calidad y con la participación de muchos jugadores formados en casa (Valdés, Jorquera, Rubén, Gabri, Damià, Pujol, Oleguer, Motta, Xavi, Iniesta y Messi). Pero hay que aspirar a mucho más. Y para ello se sigue trabajando. Ahora han que consolidar lo que ya se tiene y tratar, día a día, de mejorar en todos los aspectos ■

## El análisis de Txiki Begiristain

Secretario técnico del FC Barcelona



La recuperación de Motta, Gabri, Edmílson y Larsson, las incorporaciones de Van Bommel y Ezquerro y la confirmación de Damià y Messi como jugadores de nuestro primer equipo de fútbol constituyen las grandes

novedades del FC Barcelona en esta temporada 2005-2006 que comenzó el pasado mes de agosto. Con todos ellos se ha completado una plantilla competitiva y capaz de conseguir que el proyecto iniciado hace poco más de dos años pueda consolidarse. De hecho sólo han habido dos fichajes, Van Bommel y Ezquerro, que han llegado con la carta de libertad y en un momento en que pueden ofrecernos polivalencia (Mark puede jugar en cualquiera de los tres puestos del medio del campo y Santi puede hacerlo en cualquiera de los tres puestos de la delantera). También ofrecen rendimiento inmediato, ya que llegan en la mejor etapa de su carrera deportiva, cargados de experiencia e ilusión.

Pero lo más importante quizás sea que estos últimos meses hemos conseguido renovar los contratos de muchos de nuestros técnicos y jugadores, de forma que podemos garantizar la continuidad del proyecto en las personas de los entrenadores y de los futbolistas que forman la columna vertebral del equipo que la última temporada nos llevó a ganar el Campeonato de Liga.



El once titular que se enfrentó al Alavés





# FCBARCELONA

by PAUL VERSAN



# Nueva

# Colección Acero



Fashion on steel



©FCB

Colección Oficial compuesta por 13 exclusivas piezas.  
Consulte en su joyería o tienda especializada.



# ALFONS GODALL, COMPROMISO

La relación de Alfons Godall Martínez, (socio número 58.167) con el FC Barcelona es la historia de un compromiso con unos colores, con un club y con un país. Personalmente, no entiende el barcelonismo sin catalanismo, y así ha sido desde siempre, desde que su padre lo llevaba al campo y él pasaba con el carné de su madre.

■ TEXTO: Antoni Aira | FOTOS: Àlex Garcia

**Los primeros recuerdos que tiene del Camp Nou**, desde su localidad en el lateral de primera gradería, son coincidentes con los de un compañero de generación y de Junta, Xavier Cambra. Recuerda perfectamente la impresionante protesta del estadio contra el injusto penalti señalado por el árbitro Guruceta, pese a que sólo tenía ocho años: "La pitada fue ensordecedora y mi padre me cogió del brazo y salimos del campo. Yo creo que lo hizo más por si aquello iba a más, y no por la indignación del momento".

Se comenzaba a fraguar su compromiso con el club. Y la amistad fue clave para que se reafirmara. Con 15 años, comenzó a ir al estadio con los compañeros de escuela de los hermanos Maristas de la calle de Valencia de Barcelona. Entre esta pandilla, unida por lazos de amistad y por la

afición culé, estaba Joan Laporta, amigo suyo desde los seis años.

Para poder estar juntos en el estadio, decidieron situarse en la gradería de general, donde podían vivir con toda intensidad los 90 minutos de enfrentamiento. Pero la grada general del Camp Nou no fue la única que les acogió. El grupo de Laporta y Godall era asiduo a los derbis barceloneses, por lo que también iban juntos a la general de Sarrià. El gol de la peña Manigua del esta-

dio del Espanyol también fue testimonio de su apoyo al equipo azulgrana. Godall recuerda que "en general había un ambiente especialmente caldeado, sobretodo en estos partidos, y por ello alguna vez tuvimos que salir por piernas de Sarrià". El compromiso con el equipo, pues, era evidente que iba más allá de su asistencia a los partidos en el Camp Nou. Y más allá de Sarrià, Godall y sus amigos se desplazaron con el primer equipo a finales como la de Basilea. De aquel viaje guar-

*El grup de Laporta i Godall era assidu als derbis barcelonins. El gol de la penya Manigua de l'estadi de l'Espanyol també va ser testimoni del seu suport a l'equip blaugrana. Godall recorda que «a general hi havia un ambient especialment caldejat, sobretot en aquests partits, i per això alguna vegada vam haver de sortir per cames de Sarrià».*



# TEST BLAUGRANA

**Un deseo cumplido desde que está en la**

**Junta:** recuperar la ilusión del barcelonismo y hacer país

**Un deseo por cumplir durante este**

**mandato:** La Liga de Campeones y profundizar en la democracia interna del club

**Una frase del himno del Barça:**

Barça! Barça! Barça!

**Un entrenador y un jugador de referencia:**

Helenio Herrera y Romário

**Una afición:** Hacer caminatas por la naturaleza

**Un rincón del país para desconectar:**

Formentera

**Un personaje histórico:**

Jaume I, el Conqueridor

**Otro deporte, aparte del fútbol:** la natación

da un recuerdo muy especial: “Finalmente fui con un amigo de Jan y un primo suyo, porque él cayó enfermo. Fuimos con un R-5 y tuve el gran privilegio de vivir el espectacular ambiente de la caravana”. Godall tiene aún muy presente la “marca de la casa” que dejaban los aficionados culés allí por donde pasaban: “Llegábamos a lugares donde la caravana ya había estado, y la gente nos felicitaba por el civismo y la gran impresión que habían dejado los azulgranas que ya habían pasado”.

### Fútbol y espectáculo

Sobre el terreno de juego, entiende el fútbol como espectáculo, “porque así, está claro que los resultados también acaban llegando”. Y es por ello que el estreno de Johan Cruyff en la banquilla azulgrana le alentó especialmente: “Gozamos mucho de aquel equipo. Yo compartía totalmente su filosofía futbolística. Nos ayudó en recuperar la autoestima”.

Y fue cuando aquella etapa se interrumpió, “de forma más inadecuada que inesperada”, cuando vio claro que “se tenía que hacer alguna cosa para construir una alternativa a una Junta con muchos años”. Llegó su etapa en el grupo opositor del Elefant Blau y fue entonces cuando entró en contacto con Armand Carabén, con quién estableció una relación de amistad y de admiración: “Fue un referente y

**«Armand Carabén fué todo un referente y maestro para el Barça. Trajo a Cruyff y el club dio un salto cualitativo importantísimo en su modernización, acercándonos a la Europa abierta y moderna del modelo holandés. También fue referente en cuanto a la catalanización del FC Barcelona»**

un maestro. Trajo a Cruyff, en el año 1973, y el club dio un salto cualitativo importantísimo en su modernización, acercándonos a la Europa abierta y moderna del modelo holandés. El compromiso de este gran hombre con el Barça es un ejemplo a seguir, ya que también fue referente en cuanto a la catalanización del FC Barcelona, como dejó claro en el carácter reivindicativo y catalanista que imprimió a los actos del 75º aniversario del club”.

Actualmente combina la dedicación a su promotora inmobiliaria con el Barça.

Es licenciado en Ciencias Económicas y Empresariales por la Universidad de Barcelona. La empresa es su vocación, pero el sentimiento de responsabilidad con el club hace que la balanza se decante claramente a favor del Barça: “Por encima de las personas, nuestro proyecto necesita de una dedicación desinteresada a favor de una institución que nos trasciende. Yo no concibo el Barça si no está estrechamente relacionado con un compromiso con el país, como ya pasaba en tiempos del fun-

dador Joan Gamper. Pero además del compromiso con Catalunya, el Barça lo tiene con la sociedad, con la deportividad y con una condición cívica del deporte”.

El momento actual del mundo del fútbol también le anima especialmente a fortalecer su vinculación con el día en día del club: “Se ha dado un salto cualitativo, porque el compromiso del Barça ahora también debe ir más allá de Catalunya para extenderlo al mundo global actual. Porque, a nivel mundial, el Barça es el club que más se puede identificar con los valores más positivos que rodean el deporte”. Según Godall, “se pueden hacer cosas positivas para la sociedad, desde el deporte”. Y a eso dedica su trabajo como vicepresidente responsable del Área Social. A la atención a los socios y a las peñas, a través de la Oficina de Atención al Barcelonismo y del Departamento de Peñas, y al servicio de la sociedad, a través de la Fundación, en favor de colectivos desfavorecidos y de la difusión de la cultura propia de Catalunya ■

¡QUÉ NOCHE...!



# LA INVASION PACIFICA DE BASILEA

■ TEXTO: JM Lázaro | FOTOS: CDB / Albert Prat

El 16 de Mayo de 1979 el FC Barcelona tuvo la primera gran oportunidad de mostrar al resto de Europa su potencial social. La final de Basilea significó la movilización de masas más grande jamás llevada a cabo desde la Segunda Guerra Mundial. 30.000 barcelonistas ocuparon el Saint Jakob Stadion para mostrar al mundo entero que con una afición así era imposible perder un título. Autocares, trenes y coches particulares fueron los encargados de trasladar a Basilea toda la ilusión, el barcelonismo, el ánimo, la catalanidad y toda la energía de un pueblo con 80 años de historia y una noche grande pendiente en la memoria. Es la historia de una manifestación popular que retornó a casa y al trabajo, tras muchas horas de viaje, con los deberes hechos.

**Al margen del resultado de la final de la Recopa de Europa** disputada por el FC Barcelona y el Fortuna de Düsseldorf el año 1979, Basilea ha pasado a la historia del club azulgrana como la gran invasión pacífica que vengó las derrotas sufridas en Suiza en las finales de la Copa del Europa de 1961 y la Recopa de 1969. Dos duros golpes sufridos por los seguidores azulgrana que tuvieron su premio ese 16 de Mayo de 1979 con la victoria de los Nesskens, Asensi, Rexach, Carrasco, Kraknl y compañía. Pero esa final significó para el FC Barcelona y su afición algo más que un título. Basilea ha dejado

para siempre la imagen de una afición volcada con su equipo. En aquel momento no importó la edad, ni las dificultades del desplazamiento, ni la dureza de una supuesta derrota después de tanto esfuerzo. Basilea enseñó con grandeza aquello de que la fe mueve montañas y que la unión de todo un pueblo hace posibles muchas cosas que hasta entonces habían sido negadas por el azar, porque el fútbol al fin y al cabo es eso, azar, tener suerte tras realizar un buen trabajo de preparación. Escuchar anécdotas de las personas que en dos días realizaron más de 24 horas de viaje entre la ida y la vuelta a Basilea, se

*Esas final significó para el FC Barcelona y su afición algo más que un título. Basilea ha dejado para siempre la imagen de una afición volcada con su equipo. En aquel momento no importó la edad, ni las dificultades del desplazamiento, ni la dureza de una supuesta derrota después de tanto esfuerzo*



### Antes, durante y después

El cansancio provocado por tantas horas de viaje en vetustos e incómodos autocares estuvo mitigado por la euforia y los cánticos de *Visca el Barça i Visca Catalunya!* El cava alivió la sed e hizo más llevadero el trayecto desde Basilea a Barcelona. Pero antes de emprender la vuelta a casa hubo quien tuvo tiempo de pisar el césped del Saint Jakob Stadium e incluso algunos han reconocido abiertamente que llegaron a comer hierba del campo de futbol donde se acababa de disputar el partido. Alguien pensó que ya que estaba prohibido fumarla lo mejor era comerla. Y lo hizo. Cogió un pequeño trozo y se lo comió. Locuras que al parecer provocó la invasión pacífica.



convierte en un ejercicio ejemplar que lleva a entender mucho mejor lo que representa el FC Barcelona mas allá del deporte. 30.000 personas, 30.000 barcelonistas, 30.000 voluntades que una vez desaparecida la dictadura tuvieron ante sí la posibilidad de mostrar la bandera de catalunya al resto de Europa y el Mundo. Fue la primera vez que incluso los aficionados del Barça llegados a Catalunya desde el resto de España no tuvieron reparos en mostrar la bandera catalana, la senyera, fuera del Camp Nou, conscientes de que el nuevo régimen democrá-

tico les amparaba y les permitía esa libertad. Para muchos ese viaje supuso la posibilidad de salir por primera vez de su pueblo, de realizar un sueño que no encontraba excusa para realizarse, pero que su amor al Barça lo hizo realidad. La salida de los autocares se llevó a cabo desde el Camp Nou con los miles y miles de aficionados llenos de ilusión y confianza. Espectacular fue también la despedida de los otros tantos que de pie saludaban a los atrevidos viajeros. Un vehículo privado transportaba a tres amigos que nada salir del trabajo se dirigieron a Basilea

## LA FINAL DE RECOPA DEL 1979

por carretera para tan solo finalizar el encuentro retomar el camino de vuelta para no faltar al puesto de trabajo al día siguiente. Es un ejemplo simple pero lleno de trasfondo de lo que significó aquella manifestación pacífica. Algunos menores de edad consiguieron arrancar el permiso de sus padres para subirse a un autocar y acompañar al equipo desde Barcelona a Suiza. Aquella invasión pacífica de Basilea ha dejado también en el recuerdo de muchos el innumerable grupo de familias enteras que consiguieron cuadrar agendas para ir todos juntos a expresar algo más que el apoyo a su equipo.

### Felicitaciones del alcalde

Basilea acogió a los barcelonistas con cariño y respeto e incluso el alcalde de la ciudad suiza felicitó a los directivos del Barça por el comportamiento de la afición durante las horas que permaneció allí. Mientras el partido discurría las gradas se vistieron de amarillo y rojo, la senyera, presidió un encuentro en el que los jugado-

*Aquella invasión pacífica de Basilea ha dejado también en el recuerdo de muchos el innumerable grupo de familias enteras que consiguieron cuadrar agendas para ir todos juntos a expresar algo más que el apoyo a su equipo.*

res del Barça estaban obligados a darlo todo por el club y por una afición ante la que no se podía fallar. Inolvidable es la imagen de los trenes pasando justo por detrás de la grada a través de una vía situada en un puente y justo en ese momento la afición del Barça airear con más energía las banderas a modo de explicación para el atónito viajero de que allí, estaba sucediendo algo histórico. Y sucedió.

### Celebración en la Plaza Sant Jaume

Porque si la ida y el partido tuvieron su épica no menos inolvidable fue la llegada de los autocares a la ciudad condal. Los puentes que no hace tanto tiempo cruzaban la Avenida Meridiana se llenaron de aficionados culés que querían dar la bienvenida a los atrevidos seguidores que estuvieron con el equipo en Suiza. La ciudad entera estaba en la calle y la plaza de Sant Jaume fue escenario de otro grito unánime con la llegada de los campeones y la Recopa en la mano. El barcelonismo, socios, peñas, aficionados y simpatizantes, demostró estar más vivo que nunca y predispuerto a vivir más momentos como ese al lado de su equipo ■



# CAMISETAS

# DE TODOS COLORES

■ TEXTO: Eduard Pujol | FOTOS: Seguí / M. Ruiz

Ahora que todo está inventado, todavía hay juegos aparentemente inocentes que son como la prueba del algodón, en versión azulgrana. Por ejemplo recordar el color de las camisetas de los porteros del Barça.

**Todos los grandes momentos de la historia** del club están ligados al portero de aquella tarde y al color de su camiseta. La memoria es selectiva, como la lista de los grandes de la portería del FC Barcelona.

### De color negro

Aun cuando la camiseta negra está atada al portero ruso Lev Yashin, conocido en los años sesenta como la araña negra', al Barça se le ha de asociar a los porteros de casa: de Sant Joan de Mediona -a l'Alt Penedès-, del Madroño -al Baix Pe-

nedès-, y del Hospitalet -al Barcelonès. Antoni Ramallets, Salvador Sadurní y Víctor Valdés. O lo que es lo mismo, el portero del Barça de las 'Cinco Copas', el de la liga del 73-74 y el de la decimoséptima, la de València, en el mes de mayo. Lejos del Camp Nou, el portero Iribar también vistió siempre de negro. Esta temporada, el Athletic Club de Bilbao ha elegido el color negro para la segunda equipación. En los años setenta, los árbitros, de manera aleatoria, prohibían a los porteros que fueran de color negro. Esto explica que en las fotos de la época también se pueda ver a Sa-

## HISTORIAS AZULGRANA

durní con un jersey verde o con otro de color azul marino, que prácticamente se confundía con el negro, aun cuando no lo era. Este juego de tonalidades le permitía superar la censura cromática de los caprichos del colegiado de turno.

### De color verde

Cuando los niños todavía y los porteros del País Vasco, el portero del Barça se vestía con un jersey de color verde, como el césped del estadio. Para el recuerdo quedan las imágenes de las dos finales europeas más celebradas de nuestra historia. Uno, con pantalón azul, y la otra, de color negro. Artola, en mayo de 1979, en la Recopa de Basilea, y Zubizarreta, el portero de Wembley, la noche de la Copa d'Europa, en mayo del 92. Un de Donostia, formado en el viejo Atotxa, y el otro de Bilbao, nacido en el eterno San Mamés. Artola tiene la camiseta por fuera, desgarrado, y el otro es la austeridad, con la camiseta en su lugar -que

**El color negro es el color de los grandes porteros de casa: Ramallets, Sadurní y Valdès. El color verde es el de las grandes finales europeas, con el acento vasco de Artola y de Zubizarreta**

sólo faltaría. A base de juicios sumarísimos, y de vivir con el ay! en el corazón de cada pretemporada, Artola subió a los altares en una noche de 'Todos los Santos, convirtiéndose en Sant Artola glorioso'. Andoni Zubizarreta y su camiseta verde también las vivieron de todos los colores. Estuvo tantos años en la portería del Barça que padeció muchísimas horas de soledad, condenado por el furor ofensivo del Dream Team. Ahora bien, también fue el gran damnificado de aquellas noches de fusilamiento sin piedad, cuando el Barça de Cruyff dejaba para otro día aquello del buen fútbol y la más elemental de las solidesces defensivas. Lejos del País Vasco -él era andaluz, de Córdoba-, y en una época de pocas alegrías europeas, el portero Miguel Reina también lucía jerseys de color verde. La noche del 6 de junio del 1970 le tocó defender la portería del Barça en el



*Carles Busquets*



*Pere Valentí Mora*



*Salvador Sadurní*



*Pedro María Artola*

## Las camisetas del Museo del FC Barcelona

Si hablamos del Museo del Barça y de camisetas se tiene que recorrer con ojos curiosos el puente que sobrevuela la explanada. Se exponen siete camisetas históricas del FC Barcelona. Y en el interior del Museo, al lado de la maqueta gigante del estadio, también se puede disfrutar con otras camisetas con mucha historia: la de grandes porteros del Barça. La de color verde es la que Pello Artola llevaba la noche del 4 a 3 contra el Fortuna de Düsseldorf en Basilea. La de color azul es la de Urruti, que es como decir la camiseta de la liga de Pucela.

## CAMISETAS DE TODOS LOS COLORES



Javier Urruticoetxea

***Urruti hizo un corte de mangas vistiendo de color azul en Valladolid después de parar un penalti. En la final de Sevilla paro dos mas aunque no sirvió para nada. Aquella noche el jersey era rojo.***

lanzamiento del penalti que Rifé nunca hizo al jugador del Real Madrid Velázquez. Reina pues, fue el portero del Barça en la noche del caso Guruceta.

#### **De color azul**

Quizás porque era un enamorado del mar -el de San Sebastián y el de Sitges-, Javier Urruticoetxea eligió el morado para vivir la aventura de la liga 84/85. Un campeonato que se paró la tarde que Urruti paró un penalti al Mágico González en Valladolid. La imagen de aquel corte de mangas es de color azul, como la camiseta de Urruti. Por cierto, en la trágica final de Sevilla -el 7 de mayo del 1987-, Urruti cambió de jersey y llevó uno rojo. Más tarde, un jovencísimo Pepe Reina -ahora en el Liverpool despues de jugar en el Vila-real- debutó con el primer equipo del Barça en el campo del Celta. Era un partido de liga. Tenía 18 años. Vestía de color azul.

#### **De color naranja**

El naranja es el color de Albert Jorquera y el de la noche de su debut contra el Athletic Club de Bilbao en el estadio. También es la camiseta de un portero holandés, que tras ganar dos ligas (97/98 y 98/99), y la Copa del 98 contra el Mallorca, in-

vitó a todo el barcelonisme a coger el carro para ir a comprar al supermercado. Era Ruud Hesp, un portero que llegó a la Avenida de Arístides Maillo siendo un desconocido y que marchó de Barcelona sin hacer ruido y con unos resultados ejemplares. Años atrás el color naranja también fue el color preferido del Pere Valentí Mora. Aún así, el 17 de febrero del 1974, en la noche del 0 a 5, Mora lucía un jersey gris, poco habitual a la gama de colores de la portería del FC Barcelona.

#### **De color amarillo**

El amarillo es un color asociado al teatro. Para algunos, sin embargo, el mejor teatro del mundo es, precisamente, el Camp Nou. En este escenario se ha visto más de uno y de dos jerseys de color amarillo. Carles Busquets llevaba uno en el ecuador de los años 90, cuando el Barça ya había vivido a un palmo de la gloria y había conocido el infierno de Atenas.

Busquets acompañaba su jersey amarillo con un pantalón largo, de color negro, en una imagen inédita para el público del estadio. Más tarde, el portero Arnau también eligió el amarillo para su estreno con el primer equipo en un partido de liga contra el Atlético de Madrid de Kiko y Caminero, el 9 de noviembre del 1996 ■



Andoni Zubizarreta



Ruud Hesp





Cuando estés en la

# montaña rusa

*de la vida, asegúrate*  
**de ir sentado delante.**



**TOYOTA. COCHE OFICIAL DEL F.C. BARCELONA. FENT EQUIP.**

Tienes un AYGO desde 9.000 €.  
Con 3 años de garantía o 100.000 km.  
3 años de mantenimiento para 15.000 km./año.

Información y prueba Toyota: 902 342 902

**Do something memorable.**



EL EX

# ONÉSIMO, PURA HABILIDAD

No es demasiado habitual que el nombre de un jugador del Barça quede tan grabado en la afición azulgrana habiendo disputado sólo 12 partidos con el primer equipo. Pero es que Onésimo no pasó nunca desapercibido. Su gran habilidad en el uno contra uno cautivó primero al Miniestadi y después al Camp Nou.

■ TEXTO: Sergi Nogueras | FOTOS: Seguí / Àlex Garcia

Bajito y fuerte Onésimo era sobre todo muy ágil con el balón en los pies y tenía un regate único e imprevisible. Así era Onésimo. Hay quién incluso se atrevió a compararlo con Maradona, no sólo por su juego sino también por su parecido físico y por sus cabellos rizados. Llegó al filial que entonces aún se conocía como Barça Atlètic, la temporada 1989-90, en calidad de cedido por el Valladolid, el equipo de su ciudad natal.

El técnico del primer equipo, Johan Cruyff, se fijó rápidamente en aquel jugador que hacía levantar de su asiento a la gente del Mini. Onésimo se encontró repentinamente, y con sólo 20 años, jugando en el Camp Nou con la base de los jugadores que después formarían el *Dream Team*: “Tal vez todo me cogió demasiado joven y me hubiesen venido bien tres o cuatro años más de experiencia. Además, aquel tipo de fútbol me iba muy bien porque fomentaba el uno contra uno y en eso yo era un especialista.” Onésimo forma parte de una de las mejor generaciones de jugadores que ha tenido el Valladolid en los últimos años. De aquel equipo y de aquella época también salieron el delantero internacional Goyo Fonseca y uno de los hombres básicos del *Dream Team* y actual miembro del cuerpo técnico del primer equipo, Eusebio Sacristán. Onésimo recuerda que con Eusebio, además, coincidieron en la selección española sub21.

De su etapa azulgrana el mejor recuerdo fue el partido de Recopa ante el Anderlecht, a finales del año 89. Sin embargo su entrada y su juego eléctrico no fueron suficientes para superar aquella eliminatoria.

Pero, a pesar de que los resultados no acabaron acompañando, aquel año como azulgrana ha quedado grabado en la vida del jugador castellano: “Fue una experiencia muy satisfactoria, porque el hecho de haber estado en un club como el Barça aunque sólo fuese un año y en calidad de cedido es muy enriquecedor. Cuanto más pasa el tiempo, más lo valoro.”

Años después, el nombre de Onésimo aún es muy popular entre el barcelonismo. A pesar de jugar escasamente 12 partidos con el primer equipo, siete de los cuales fueron amistosos, su juego y su carácter afable hicieron que la gente azulgrana le recibiese con los brazos abiertos: “Siempre he agradecido el cariño de la afición del Barça. Tanto en el Mini como en el Camp Nou siempre me han tratado muy bien. Yo era un jugador diferente, de los que gustan en la grada por mi manera de jugar y de entender el fútbol. Tenía 20 años y estaba en mi mejor nivel y creo que aunque jugué poco, dejé huella.” Su experiencia azulgrana fue corta pero él la recuerda con humor: “No quisieron que siguiese en el Barça, pero para que eso pase primero tienes que estar allí. Y muchos futbolistas lo querían poner en su currículum.” Ahora, y después de haber jugado con el Valladolid, el Rayo, el Sevilla, el Burgos y el Palencia, Onésimo espera poder seguir ligado al fútbol de élite desde otro punto de vista: “Me he sacado el título de entrenador. Mi vida es el fútbol y quiero seguir ligado a él. Veo muchos partidos y espero entrar en esta rueda de entrenadores porque lo que me gusta a mí es estar a pie de campo y entrenar y poder transmitir toda mi experiencia.” ■

**“Siempre he agradecido el cariño de la afición del Barça. Tanto en el Mini como en el Camp Nou siempre me trataron muy bien. Yo era un jugador diferente, de los que gustan a la grada por mi manera de jugar y de entender el fútbol. Tenía 20 años y estaba en mi mejor nivel y creo que aunque jugué poco, dejé huella.”**



1989



2005

# EL ALMA DEL PRIMER ENCUENTRO

En junio de 1972 la Peña Barcelonista Manresa, de la mano de Josep Juncadella, organizó el primer Encuentro de Peñas Barcelonistas de la historia. La Junta del Barça le dió todo su apoyo por la buena sintonía entre el presidente Agustí Montal i Juncadella, los dos empresarios del textil.

■ TEXTO: Antoni Aira | FOTOS: Centre de Documentació Barcelonista

El primer encuentro no nació acompañado del adjetivo mundial, ya que en aquellos años las peñas barcelonistas se concentraban sobre todo en Cataluña y su número era sensiblemente inferior al actual. Pero, sin duda, aquél fue uno de los encuentros más épicos, antecedente de los que vendrían años después. Josep Juncadella fue el principal inspirador. Había sido escogido presidente de la Peña Barcelonista Manresa en abril de 1964, y a pesar de que dejó el cargo en mayo de 1980, fue un miembro activo de la asociación hasta su muerte, el 2001.

Agustí Montal y su junta, en total sintonía con

***Quan les autoritats franquistes van veure que els actes incloïen la concessió d'una medalla d'or, la van prohibir. En aquells anys, si una institució donava alguna medalla, la primera havia de ser per a Francisco Franco***

Juncadella, el alma del encuentro, se lo tomaron muy seriamente y tuvieron que hacer múltiples gestiones con las autoridades del régimen, contrarias a aquella celebración. Finalmente, se dio el permiso necesario, pero con una condición explícita: durante los actos no se podría mostrar ningún signo de catalanidad. Aquél quién llevase una 'senyera' sería detenido.

Con todo, la noche antes del encuentro, miembros del Centro Excursionista de Manresa colgaron unas banderas catalanas de grandes dimensiones en los cuatro picos que coronan la montaña de Montserrat. A primera hora de la mañana, la policía exigió a la organización del encuentro que las descolgasen, pero Juncadella y sus compañeros aseguraron que ellos no sabían nada de aquello y que se podían hacer responsables del recinto, pero no de toda la montaña. Y como a los picos sólo se podía acceder escalando, las banderas se quedaron en su lugar durante toda la jornada. Los

actos ya habían empezado y no se podían parar las actividades previstas.

El presidente Montal consideró que aquel primer encuentro había sido un éxito y decidió instituir un premio para las peñas: una medalla de oro del club, que en aquella primera ocasión tenía que concederse a la PB Manresa. Todo ello, atendiendo al contexto de la época, tenía que constar en un detallado programa de actos que se entregaba previamente al Gobierno Civil.

Cuando las autoridades franquistas vieron que los actos incluían la concesión de una medalla de oro, la prohibieron. En aquellos años, si una institución daba alguna medalla, la primera tenía que ser para Francisco Franco. Y a pesar de que desde el Barça se defendía que la medalla no era para una persona, sino para una entidad, las autoridades del régimen no se movieron de su decisión.

Con todo, el presidente Montal decidió conceder la medalla de palabra, sin imponerla físicamente. Hubo muchas presiones sobre Montal y el presidente de la Peña Barcelonista de Manresa, Josep Juncadella, que llegaron a ser amenazados con la cárcel. La entrega de la medalla se hizo dos años después, en el 1974, con motivo del 75º aniversario del club. Entonces sí que se le entregó físicamente la medalla a la peña, sin acto oficial, ya que la dictadura seguía vigente y con capacidad represora. Durante aquellos actos de celebración del año 1974, también se entregó una medalla de oro para la que entonces era la máxima autoridad del Estado, Francisco Franco, como puro acto protocolario. Pero no era la medalla de oro del club que sólo tiene la Peña Barcelonista Manresa, ya que no se ha vuelto a conceder nunca jamás. Era la medalla de oro de los actos del 75º aniversario. A menudo se han confundido y se ha generado polémica sobre si debía retirarse o no la medalla. Todo ello, por la coincidencia de la entrega atrasada de una y el envío protocolario de la otra, aprovechando los mismos actos de celebración del 75º aniversario del Barça, también en Montserrat ■



## Un textil del sector del agua

Josep Juncadella i Rojas nació en 1919, en Manresa, en una familia de campesinos. Los padres del joven Josep trabajaban la tierra y tenían un puesto de fruta en el mercado de esta ciudad, en la plaza del Ayuntamiento. Creció, pues, en un ambiente rural, pero muy pronto eligió volar por libre y abrirse camino en el mundo de la industria. En aquella época, el textil era el sector industrial más potente del país. El corazón de Cataluña, con Manresa al frente, era una de las zonas más prósperas. Así fue como el joven Josep comenzó a trabajar en Tints Carreras, SA, como peón de fábrica. Aquél sería su primer trabajo. Un tiempo después daría un paso fugaz para Auxiliar Textil Manresana, SA, para emprender su propia empresa, Tints Juespi, que debía su nombre a los tres fundadores: Juncadella, Espial y Pintó. Era en el año 1957 y el textil catalán era la gran industria del país. Como ya había hecho en sus trabajos anteriores, Juncadella se dedicó con su empresa al sector del agua, que era como se conocía en aquella época el sector del textil dedicado a los tintes y al blanqueo. El 1995 se retiró, y murió en octubre del 2001 en Manresa.

directo al campo

camp

no U



www.atesa.es

Te imaginas una carretera unida al túnel de vestuarios...  
Te imaginas conducir hasta el centro del campo...

Este otoño al alquilar un coche con National Atesa te sentirás "único"... porque experimentarás la tecnología más puntera en materia de seguridad para que no te pierdas ni un sólo segundo de tu equipo.

Además, y si eres socio del Barça, en el momento de realizar tu reserva podrás beneficiarte de importantes descuentos en cualquiera de las más de 130 oficinas en España.

Nuevas sensaciones te están esperando al alquilar un coche con National Atesa

reservas  
902 100 101  
(menciona el código de socio del Barça 1301127)



Colaborador Oficial del FC Barcelona

**El enigma anterior:** El 13 de abril de 2000 se inauguró en el Museo del FC Barcelona la exposición 'Els cartells de la història del Barça', que consiguió reunir más de 300 carteles relacionados con el club. Aproximadamente un año después, el Barça editó un catálogo que recogía las piezas protagonistas de aquella exposición. Entre los carteles reseñados en este volumen hay muchos de los que se hicieron con motivo del Trofeo Joan Gamper. Como autor de la foto que centra el primero de esta serie podemos leer "Galles".

# GRITOS (Y GOLES) EN LA PARED

■ TEXTO: Juli Capella, arquitecto y diseñador. Ha sido presidente del Fomento de les Artes Decorativas (FAD) | Fotos: CDB

## El cartel es un instrumento de comunicación

que nace de la simbiosis entre el mundo del arte y las técnicas gráficas de reproducción en serie, de la imprenta. Por tanto una mezcla entre un cuadro y un escrito. Se pueden encontrar antecedentes tan lejanos como queramos, pero cuando este arte arraiga verdaderamente es a partir del siglo XIX, siguiendo el estallido de la revolución industrial, que nos lleva hacia la sociedad del consumo y la comunicación. El cartel tiene principalmente dos vertientes, la cultural y la comercial, y aún podríamos encontrar otra de institucional; ahora bien, un cartel siempre informa o forma. Sirve para anunciar acontecimientos y también para hacer propaganda de productos, y aún mantiene un cierto tono contestatario, como símbolo de libertad de expresión de las ideas. Por ello también se le ha definido como "un grito en la pared".

Para que se pueda hablar de cartel con propiedad, se necesitan como mínimo dos ingredientes: imagen y texto. Y cuanto más bien se hayan integra-

do estos componentes, tanto mejor será el cartel resultante. Dice Enric Jardí que el nombre viene de la palabra italiana cartello que es el aumentativo de carta, que quiere decir papel. Por tanto se trata siempre de un formato grande. Pensado para ser visto por mucha gente y preferentemente colgado en la calle.

El cartelismo contemporáneo tiene dos fuentes geográficas claras: Londres y París. En la primera ciudad nace la industrialización, que utiliza el cartelismo como difusor comercial, y por el lado parisino se añade al cartel el cuidado artístico, pues nace de grandes pintores como Toulouse-Lautrec. Son precisamente dos catalanes viajeros en estos lugares a quien podemos considerar pioneros del cartelismo en Catalunya, primero Alexandre de Riquer, representante local del movimiento inglés Artes & Crafts, y después Ramon Casas, que vivió una temporada en París y volvió a finales de siglo ejerciendo de pleno el estilo modernista del momento. Sus carteles por Anís del Mono son sin

duda una referencia clásica. Después se vive un momento de eclosión y el cartelismo catalán alcanza gran nivel con artistas como Rusiñol, Opisso, Utrillo, Francisco de Cidón, Galí, al que seguirá Josep Morell, un auténtico maestro del género. A partir de entonces se desarrolla un cartelismo comercial, que propicia la creación de personajes singulares, para las diferentes marcas de cava, jabón, perfumes... y también en su vertiente conmemorativa, o bien política al llegar la Guerra Civil, donde el cartel se convierte en un eficaz sistema de propaganda ideológica. El valenciano Renau sería el máximo exponente, quien acabó en el exilio como consecuencia del resultado bélico desfavorable a la República, que fue el mismo caso para Carles Fontseré. El también valenciano Josep Segrelles fue otro maestro, que ejerció largo tiempo en Barcelona.

Después llegó la dictadura y una cierta oscuridad creativa, que reavivó en los años 50, con personajes como Ricard Giralt Miracle, al que seguirán Tomás Vallvé, Pla Narbona y la gente del ADG-FAD. Más recientemente con el boom del diseño catalán de los años 80, destacan las creaciones de Enric Satué, además un excelente historiador del grafismo catalán, América Sánchez y autores como Mariscal o Peret.

## Las aportaciones del Barça

Como no podía ser de otra manera, el FC Barcelona, nacido el 1899, ha sido también un barómetro fidedigno del cartelismo del país, pues ha usado habitualmente éste artilugio comunicativo para anunciar los acontecimientos deportivos. Pero además ha querido identificar algunos de los hitos importantes del club con carteles conmemorativos de gran altura artística. La exposición 'Los carteles de la historia del Barça' que tuvo lugar en el propio museo y el correspondiente catálogo son testimonio de ello.

Cuando el Barça nace, los carteles deportivos suelen ser muy sencillos, dibujos con pocas tintas y en gran proporción las letras anunciadoras del partido, con bastante variedad tipográfica. En aque-



N. Coll Salieta hizo este cartel, en 1919, para anunciar un triangular entre el Barça, el Red Star de París y el Aliats.



Las bodas de plata del Barça contaron con esta espectacular alegoría del prestigioso pintor valenciano Josep Segrelles.

llos momentos sólo el mundo de las corridas de toros tenía un estilo definido y característico, con una cierta tradición. Pero habitualmente no hay integración entre las imágenes y el texto, pues incluso, muy a menudo, se imprimía sólo la ilustración, y el texto se añadía después en función de cada partido.

En los años 20 el reconocido artista valenciano Josep Segrelles trabaja en Barcelona y hace una buena colección de obras por el Barça. Destaca el dinamismo de sus personajes, jugadores azulgranas en movimiento y posturas muy al límite, y el cromatismo, pero no la composición tipográfica. El propio Segrelles será el autor del cartel del 25 aniversario del club, conocido como el cartel de las Bodas de Plata, en 1924, con una figura femenina sentada sobre el escudo, una figura “espléndida pero desarraigada” en palabras de Satué.

Después de la Guerra los carteles del Barça pasan a ser en castellano y baja su calidad, hasta el ramplón de la conmemoración del 50 aniversario o “Bodas de Oro” del año 1949, donde sale el escudo volumetrizado en color dorado. Pero despacio, firmas de modernidad se van incorporando a las siguientes ediciones, como el de la inauguración del estadio el año 1957 de A. Doménech, donde un collage estiliza la arquitectura. O el de la inauguración del Palau Blaugrana el año 1971.

### Artistas catalanes

El siguiente hito es el famoso cartel de Joan Miró del año 1974 pintado sobre un bordado del escudo por el 75 aniversario. Este cartel alegre, orgánico y atrevido, inició una exitosa colaboración del club con artistas catalanes, que siguió con Dalí, Tísner, Vives Fierro, y que tiene su culminación, de momento, con el cartel del centenario de Tapias. De este cartel del 1999 se conservan diversos esbozos, donde se ve como enseguida el autor eligió la característica bota de fútbol como elemento simbólico, en línea con su preferencia por los objetos cotidianos, y paso por un personaje o futbolista. Y además las cuatro barras de la bandera catalana se convierten en cuatro flechas hacia lo alto. El otro elemento innovador es el uso de la palabra Barça, con más énfasis que Futbol Club Barcelona, dándole un tono más coloquial y llano al cartel, donde por supuesto no falta una pastilla azulgrana.

En este momento de redefinición exitosa del club, sin duda el buen diseño será de nuevo referente de una institución que posee las capacidades creativas de su país, por tanto del ya reconocido diseño catalán, hecho tanto de cordura como de ímpetu ■



Rey Padilla elaboró este diseño de cartel para acompañar los actos conmemorativos de los 50 años del club.



Un artista de la talla de Joan Miró también pintó para el Barça. El resultado, este cartel del 75 aniversario del FC Barcelona.



El gran creador catalán Antoni Tàpies fue el encargado de hacer el cartel del centenario del club, en 1999.

## EL ENIGMA

Centre de Documentació Barcelonista  
Coordinación: Antoni Aira

El enigma permite descubrir hechos y acontecimientos remarcables de la centenaria historia de nuestra Entidad.

El ganador del número anterior, que recibirá de manos de su jugador preferido una camiseta firmada por todos los jugadores del primer equipo de fútbol es:

**Víctor Pérez Godàs**  
**Socio número 1.238**

# EL ENIGMA

¿Con qué sobrenombre era conocido Josep Elies, que fue jugador del Barça y periodista deportivo? ¿Y por qué?

## LA PISTA

Se podía aplicar a muchos periodistas de la época

**Las respuestas se pueden hacer llegar, haciendo constar el nombre y el número de socio, a:**

Correo:  
Revista Barça  
Av. d'Aristides Maillol, s/n  
08028 Barcelona

Correo electrónico:  
revista@club.fcbarcelona.com

# No te pierdas nada!

- No te pierdas ninguna Revista "Barça"!
- No te pierdas el boletín electrónico mensual, exclusivo para socios!
- No te pierdas ninguna comunicación importante del club!

El club ha desarrollado todo un abanico de servicios de información exclusivos para los socios, para que estés más cerca del club. Y no queremos que te pierdas nada:

• **Recibir el Correo oficial del club:**

Las comunicaciones oficiales referentes a la condición de socio se hacen por correo en el domicilio del socio (no es válida una dirección de correo postal). Poder recibir correctamente estas comunicaciones garantiza el cumplimiento de tus derechos. Por lo tanto, es muy importante que el club esté informado si te cambias de domicilio. Lo mismo sucede con el número de teléfono, para el caso de que haya situaciones donde el club tenga que localizar urgentemente a sus socios.

• **La Revista y la Guía del socio:**

Sin una dirección correcta tampoco recibirás ningún ejemplar de la Revista 'Barça' que se envían, ni la Guía del Socio donde se encuentra todas las ventajas y servicios del carnet.

• **El Boletín electrónico:**

Si cambias la dirección de correo electrónico debes notificarlo al club para de esta manera poder seguir recibiendo el Boletín electrónico que se envía mensualmente. Si aún no has facilitado tu dirección, hazlo, el boletín es totalmente gratuito y comprueba todas las novedades para socios.

• **Mantener la condición de socio:**

El pago del carnet de socio será cargado directamente en la cuenta corriente que cada socio haya facilitado al club. Si cambias de cuenta, de banco o caja, asegúrate de notificarlo al club. El proceso de renovación, que comienza en noviembre, funcionará sin incidencias y podrás recibir tu nuevo carnet de socio para el año 2006 sin problemas ■



## Como actualizar los datos?

Para actualizar cualquier dato puedes hacerlo llamando al teléfono del club, el 902 1899 00, enviando un correo electrónico a [oab@club.fcbarcelona.com](mailto:oab@club.fcbarcelona.com), un fax al 93 496 37 97 o dirigirte directamente a la Oficina de Atención al Barcelonista, en el Camp Nou. Hay que indicar el nombre, el número de socio y la clave.







# El universo de las FCBotigues

Los socios y aficionados de Barça ya tienen a su alcance hasta seis tiendas oficiales donde poder adquirir los últimos productos de su equipo, así como otros elementos exclusivos que sólo se encuentran en las FCBotigues.

**La oferta de productos y servicios para los socios y aficionados azulgranas** crece día a día. Uno de los últimos ejemplos es el desarrollo de la red de tiendas con licencia oficial. Actualmente hay seis FCBotigues del Barça, tras la inauguración el pasado mes de julio, de una muy próxima a la Sagrada Família. Todas están concentradas en Barcelona, excepto una FCBotiga en las Palmas de Gran Canaria.

Las instalaciones de estos espacios son inmejorables, y más aún después del proceso de modernización que experimentaron hace dos años. Ahora disponen de todas las comodidades y condiciones de accesibilidad, en un ambiente muy barcelonista, ya que están decoradas con imágenes que rememoran figuras históricas, los cracks de ahora y los éxitos deportivos más importantes de la entidad. En este universo azulgrana destaca la amplia

gamma de productos que se exhibe.

Productos y accesorios oficiales de la marca Nike, junto con un amplio abanico de artículos oficiales de merchandising, muchos de ellos exclusivos, ya que sólo se pueden encontrar en estos establecimientos oficiales, como las equipaciones de entrenamiento o los productos 'Champions'.

## Descuento para los socios

El carné de socio del Barça continúa ofreciendo ventajas. En este caso, presentando el carné en cualquiera de las seis FCBotigues, se obtendrá hasta un 5% de descuento en todos los productos. Para cualquier información adicional, hay que llamar a FCBMerchandising, al teléfono 93 409 32 51 99 ■

## Los 6 puntos de venta

- La Megastore en el Camp Nou - Acceso 7 con parking gratuito
- FCBotiga Sagrada Família - Calle Provenza, n. 439.
- FCBotiga en la estación de Sants.
- FCBotiga en el Aeropuerto de Barcelona.
- FCBotiga en las Palmas Gran Canaria. Centro Comercial "Las Arenas".
- FCBotiga en el Centro Comercial Maremágnium

FCBOTIGA

# Consigue tu lote para el colegio

Los más pequeños ya pueden llevarse el Barça al colegio. La FCBotiga ofrece un lote de mochila y estuche del Barça con un 60% de descuento exclusivo para los socios del club.

**FCBMerchandising ofrece ahora una oferta** irrenunciable para los socios del club, que pueden adquirir un lote para la escuela, compuesto por una mochila y un estuche del Barça, por 20 euros. El precio resulta de aplicar el 60% de descuento hasta el fin de existencias. Una gran oportunidad para que los más pequeños se lleven el Barça al colegio. (Esta oferta no es acumulable al 5% de descuento para los socios). La mochila del Barça es de color azul marino, con las costuras en color grana y con un estampado con las siglas FCB en un color azul

más claro. La parte delantera de la mochila está decorada con el escudo del club.

En lo que se refiere al estuche, que tiene el mismo diseño de la mochila, cuenta con dos compartimentos con lápices de colores, rotuladores, tijeras, lupa y diversas reglas.

Los socios del Barça ya pueden pedir esta oferta en cualquiera de las seis FCBotigues Oficiales del Barça. Sólo tienen que presentar su carné de socio ■



REFRESC OFICIAL DEL BARÇA





# La nueva programación de Barça TV

Las peñas, los informativos en directo y los partidos de las categorías inferiores son algunas de las novedades más destacadas de la parrilla de Barça TV

## **Barça TV ya ha estrenado la nueva**

programación de la temporada 2005-06. Este año, las peñas del Barça serán las principales protagonistas, junto con toda la actualidad azulgrana. Además, el fútbol base tendrá un papel destacado.

'Territorio Barça' es una serie de 52 reportajes de 23 minutos cada uno, donde el protagonismo lo tienen las peñas del FC Barcelona, principalmente de Catalunya. El programa da a

conocer la presencia del club en cada pueblo, ciudad y país a través del testimonio de los socios de cada uno de estos lugares.

Cada reportaje se centra en la historia particular de cuatro o cinco socios. A través de su testimonio se da a conocer cómo es el día a día en su respectivo pueblo o ciudad y cómo afecta a este día a día su pasión por el Barça.

Todo el protagonismo de 'Territorio Barça' recae en la voz de los socios, pero también se da

rán a conocer, tomando parte del protagonismo, los vecinos y las tradiciones de cada población. Todo eso conducirá al espectador a conocer el sentimiento que hace vivo al Barça en cada uno de los municipios.

En cada uno de los 52 capítulos todas las historias acaban convergiendo cuando sus protagonistas se encuentran en el local social de la Peña de la localidad, donde repasan la historia de la entidad a través de fotografías, recuerdos y anéc-



## BARÇA TV

dotas sobre el Barça y también mediante las actividades y proyectos que comparten.

### Más novedades azulgranas

Otra de las novedades en la parrilla de Barça TV es 'En juego', un programa de entrevistas de media hora de duración donde personajes como Toni Miró, Sergi Alavert o Fermí Puig, visitarán el plató de Barça TV para hablar sobre moda, danza y cocina relacionados, principalmente con el mundo del deporte. También habrá novedades en el programa 'Jugadores' que realiza un seguimiento cotidiano del trabajo de los diferentes jugadores y jugadoras del FC Barcelona que, además, cambiará de nombre. La información será otra de las vertientes más destacadas en la programación con un informativo diario en directo a partir de las ocho de la tarde.

La mejor manera de aprender a jugar al fútbol es con los cracks del primer equipo en 'La clase del Barça', donde los jugadores azulgranas seguirán impartiendo clases de fútbol a los más pequeños de 'Can Barça'.

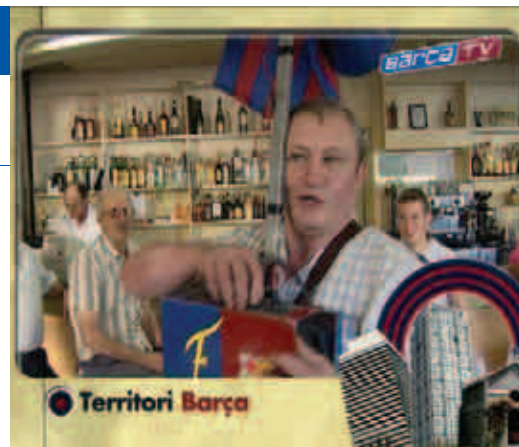
El fútbol base del FC Barcelona también será protagonista en la parrilla de Barça TV, principalmente durante el fin de semana cuando se podrán seguir en directo los partidos de la cantera, desde los alevines hasta

***Este año, las peñas del Barça serán las principales protagonistas junto a toda la actualidad Azulgrana. Además, el fútbol base tendrá un papel destacado.***

el Barça B. Entre semana, la cantera también tiene un espacio reservado con el programa 'Promesas' donde se hace un seguimiento con lupa de las jóvenes figuras azulgranas, descubriendo quién y como son y sobre todo como juegan estos jóvenes que aspiran a ser algún día estrellas del primer equipo.

### Especiales Barça - Real Madrid

Los dos clásicos de la temporada entre Barça y Real Madrid recibirán un seguimiento diferente: programas especiales que contarán con todos los ingredientes necesarios para saber todo sobre el encuentro que se acaba convirtiendo cada año en el 'partido del siglo'. Los jugadores, el ambiente, y una mirada atrás con imágenes de los partidos de otras temporadas, llenarán la jornada que finalizará con el esperado partido ■



### Date de alta en Barça TV

Para poder gozar de la nueva programación de Barça TV, seguir los partidos de todas las categorías, conocer a fondo a los protagonistas azulgranas y el entorno del club, sólo es preciso darse de alta en Barça TV. El canal ofrece a todos los que se abonen ahora la oportunidad de gozar del canal y no pagar hasta el 2006.

- Hay que llamar al 902 11 00 10 y ya podrás disfrutar de Barça TV.
- Para consultar la parrilla de Barça TV [www.fcbarcelona.com](http://www.fcbarcelona.com) o bien [www.plus.es](http://www.plus.es)



# Una visión privilegiada

El Camp Nou cuenta desde esta temporada con 23 nuevos palcos que permiten disfrutar de la emoción del directo de un partido de fútbol desde una ubicación de auténtico privilegio.

■ TEXTO: Vanessa Fornis | FOTOS: FCB

**Empresas, colectivos y particulares tienen** desde esta temporada un nuevo espacio VIP para gozar del espectáculo del fútbol en el Camp Nou. Los nuevos palcos están situados en la tribuna de la segunda gradería y completan una oferta exclusiva de localidades de alta gama del estadio. Los nuevos palcos ponen a disposición de sus clientes todos los servicios y comodidades que incluye el servicio FCBarcelona VIP. En su interior, están perfectamente equipados para que sus usuarios disfruten con exclusividad de todo el espectáculo futbolístico. Además, su frontal de vidrio les dota de una vista excepcional: la esplanada del estadio y la montaña de Collserola al fondo. En total, se han puesto a disposición de las empresas interesadas 23 palcos y 306 localidades.

Existen palcos dobles con 14 localidades, e individuales con 7. Su diseño está basado en criterios de exclusividad y de elegancia. Son importantes los equipamientos y cada uno de sus detalles. Los palcos disponen de un balcón exterior con asientos privados para poder disfrutar del partido desde una ubicación privilegiada. Totalmente amueblados, tienen servicio de catering, televisión (interior y exterior) y radio, un 'office' privado y climatización individual.

## Relaciones entre empresas

También se ha construido un salón común de 800 m<sup>2</sup>, ideal para la promoción de relaciones profesionales entre empresas. Este salón está dotado de una sala VIP, cuenta con servicio de bar, restaurante (con reserva previa) y de catering.

## Ficha técnica

### El palco al detalle

**Objeto:** 23 palcos

**Ubicación:** Tribuna

**Localidades:** 306

**Distribución:** 14 o 7 localidades

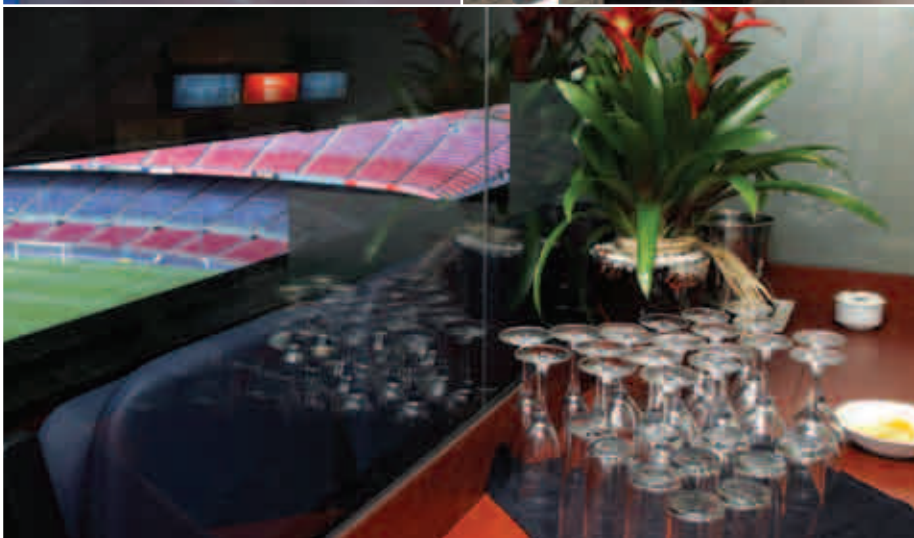
**Zona:** Segunda gradería

**Espacio común:** 800 m<sup>2</sup>

**Pantallas:** Hitachi

**Neveras:** Smeg

**Griferías:** Hansgrohe



## LOS NUEVOS PALCOS

Tiene un circuito de televisión y también un servicio de azafatas. Todo eso se complementa con otros servicios como parking, guardarropa y accesos habilitados para personas con discapacidad física.

La ubicación de estos palcos en la segunda gradería del Camp Nou, encima del Museo, ha requerido hacer obras complementarias en el vestíbulo y en el aparcamiento del estadio para reforzar la estructura existente.

### Modificaciones en los palcos de lateral

Paralelamente a la construcción de los nuevos palcos, también se han realizado obras de mejora en los palcos ubicados en el lateral del estadio. Se han realizado diversas reformas, como la instalación de aire acondicionado y televisiones de plasma, la mejora del espacio interno de cada palco o la sustitución de las sillas por butacas más ergonómicas. A diferencia de la zona de tribuna, actualmente existe disponibilidad de palcos en la zona lateral, con opciones que se adaptan a las distintas necesidades de las empresas.

*Su diseño se basa en criterios de exclusividad y elegancia. También se ha construido un salón común de 800 m<sup>2</sup>, ideal para la promoción de relaciones profesionales entre empresas*

### Més zones VIP

Con la culminación de este proyecto queda cubierta la necesidad de complementar la oferta de localidades de alta gama del estadio. Hay que recordar que el FC Barcelona, a través del equipo de profesionales del departamento Club Empresa, gestiona también otros espacios del estadio como los ya mencionados renovados palcos de la 2ª gradería, en la zona de lateral; los asientos de honor; el balcón de honor (localidades de la fila 0) o los palcos de la 1ª gradería. En definitiva, el club dispone ya de 2.400 asientos considerados VIP. ■



CONCURSO FOTO BARÇA

# Foto Barça

## La afición del Barça



Envíanos tus mejores fotos, donde se te vea con algún motivo azulgrana



1

**Eduard Porta Villaverde. Socio número 129.556**

A unos 45° de temperatura, Eduard, de 17 meses, presume de barcelonismo en la Acrópolis de Atenas ante el Partenón. Fueron 7 días de crucero por las islas griegas con sus padres. En el barco todos lo conocían como el "petit culé".



2

**Núria Folch i Nuez. Socia número 121.120**

Núria quiso tener esta foto de recuerdo de su viaje a Dogon (Mali), con Albert, un guía de Burkina Faso que es un gran barcelonista y fan de Ronaldinho.



3

**Miquel Gisbert Gil. Socio número 24.351**

Miquel, con la camiseta del Barça, ante la esfinge de Kefrén, en Egipto. Esta fue la vestimenta oficial de este socio en un viaje que le llevó ante una de las maravillas más importantes y antiguas del mundo.

**FUJIFILM**  
Proveedor Oficial del Barça

Correo: Revista Barça - Av. d'Arístides  
Mailloj, s/n - 08028 Barcelona  
e-mail: [revista@club.fcbarcelona.com](mailto:revista@club.fcbarcelona.com)

Para participar en el concurso fotográfico Foto Barça has de enviar una carta con tus datos personales, el teléfono, tu número de socio o Gent del Barça y la fotografía correspondiente o bien, un e-mail a: [revista@club.fcbarcelona.com](mailto:revista@club.fcbarcelona.com), con los mismos datos, y tu fotografía digitalizada en alta resolución. Las fotografías más originales se publicarán en esta sección y de éstas saldrá un ganador.





# víveme

ALERTAS FÚTBOL

4 0 4

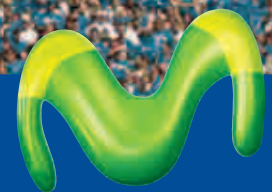
Apúntate a las Alertas oficiales del F.C. Barcelona y podrás seguir toda la actualidad de tu equipo en tu móvil.

Envía gratis  FCBORO al 404

Esto es multimedia. Esto es movistar.

[www.movistar.es](http://www.movistar.es)

*Telefonica*



movistar

# DESCUENTOS SOCIOS

Los socios tienen ventajas en la compra o utilización de los servicios de patrocinadores y empresas colaboradoras. Sácale partido a tu carné!

	Interesantes ventajas adicionales al contratar un seguro de automóvil o de hogar	Más información 902 42 40 45
	Descuento del 20% Pack anual: 29€/año	Más información 902 15 20 25
	15% de ahorro en el término fijo de gas 7% de ahorro* en el consumo de gas 2.50% de ahorro en la factura de la luz <small>* descuento del 5% si sólo se contrata gas</small>	Con el carné de socio Llama al 900 84 28 84
	Descuentos especiales en los desplazamientos a través del RACC	Más información 902 50 60 70 www.racc.es
	Grandes descuentos sobre las tarifas generales en el alquiler de vehículos	Código cliente para los socios del FC BARCELONA: 1301127 Más información 902 100 101
	Ofertas en los trayectos de avión	Más información 902 495 902 www.vueling.com/fcbarcelona
	Descuentos sobre los precios de tarifa en impresión digital, servicio de copistería y encuadernación y acabados.	www.artypian.com






NOVEDAD

## Talonnario de descuentos

El talonnario de descuentos es una nueva ventaja del carné de socio del FC Barcelona. Encontrarás una gran cantidad de ofertas en comercios y empresas colaboradoras de sectores tan diversos como la moda, el deporte, el ocio, el hogar, los regalos, la belleza, la formación y otros. Para hacer uso de él, el socio que lo desee sólo ha de recortar el talón que quiera utilizar y mostrarlo en el comercio junto con el carné de socio del Barça.



## Acuerdos con otras entidades

	<b>Entradas a precio de día del espectador:</b> De lunes a viernes (no festivos)
	<b>10% de descuento</b> en las entradas
	<b>3€ de descuento</b> en: • Entrada Completa • Entrada Emblemática • Entrada de menores de 120 cm
	<b>5% de descuento</b> en sus productos en Catalunya
	<b>50% de descuento (5€)</b> en la cuota de entrada del Club FNAC en las tiendas de BCN

Además, estén atentos a los diferentes acontecimientos y actos que irán surgiendo durante la temporada con descuentos especiales para los socios. Infórmate en el boletín electrónico y en la web del club: [www.fcbarcelona.com](http://www.fcbarcelona.com)

## ***Esta tarjeta distingue a los campeones***

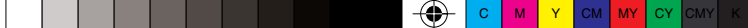
Seguro que estás orgulloso del Barça y de sus éxitos. ¿Pero has pensado que aún podrías celebrar las próximas victorias con más fuerza? El motivo: la **Tarjeta Visa Barça**. Una tarjeta repleta de descuentos, viajes con el equipo,

Puntos Barça canjeables por productos oficiales... y muchas ventajas más. La tarjeta que se merecen los campeones.

***¿Hablamos?***

 **"la Caixa"**





## — Acierta con tu seguro



Consigue ahora un DVD portátil  
**¡Gratis!**  
con tu seguro de Auto a Todo Riesgo



No dejes pasar esta oportunidad exclusiva **para los socios del Barça.**  
Contrata ahora un seguro de automóvil u hogar con Winterthur y disfruta de interesantes ventajas.

Winterthur, patrocinador principal de la sección de Básquet del FC Barcelona.

Compruébalo hoy mismo, solicita más información a tu Asesor de Seguros o en el **902 42 40 45.**



**FCBARCELONA**

**winterthur**

[www.winterthur.es](http://www.winterthur.es)

\*Te obsequiamos un DVD portátil Sunstech modelo T-462 u otro de características semejantes. Promoción válida hasta agotar existencias para pólizas de Auto en la modalidad Todo Riesgo (con o sin franquicia) para turismos de uso particular que se contraten a través de Asesores de Seguros adscritos a la promoción, entre el 26/09/05 y el 31/12/05, con domiciliación bancaria anual. Bases depositadas ante notario. Obsequio sujeto a la fiscalidad vigente.